



Technology Engineering Consulting



UAB TEC Industry, Savanorių pr.109, LT-44208 Kaunas, tel.: +370 660 29 192, www.tec.lt

STATYTOJAS	AB „KAUNO ENERGIJA“		
PROJEKTUOTOJAS	UAB TEC Industry		
PROJEKTO PAVADINIMAS	KITOS PASKIRTIES INŽINERINIO STATINIO V. KUDIRKOS G. 33D JURBARKO M., STATYBOS PROJEKTAS		
PROJEKTO NUMERIS	22061KAT		
PROJEKTO ETAPAS	TECHNINIS PROJEKTAS		
STATINIŲ PAVADINIMAI	01 AKUMULIACINĖ TALPA SU APSAUGINE SIENELE, NEYPATINGASIS, NAUJA STATYBA, KITOS PASKIRTIES INŽINERINIS STATINYS		
STATINIO PROJEKTO DALIS	PASIRENGIMAS STATYBAI IR STATYBOS DARBŲ ORGANIZAVIMAS		
BYLOS ŽYMUO	SO	BYLOS LAIDA	0
BYLOS IŠLEIDIMO DATA	2023-03		


UAB TEC Industry Savanorių pr. 109, LT-44208, Kaunas	Kitos paskirties inžinerinio statinio V. Kudirkos g. 33D Jurbarko m., statybos projektas
---	--

BYLOS SUDĖTIES ŽINIARAŠTIS
TEKSTINIŲ DOKUMENTŲ ŽINIARAŠTIS

Dokumento žymuo	Lapų	Laida	Dokumento pavadinimas	Pastabos
22061KAT-01-TP-SO_TIT-001	1	0	Titulinis lapas	
22061KAT-01-TP-SO_BSŽ-001	1	0	Bylos sudėties žiniaraštis	
22061KAT-01-TP-SO_AR-001	32	0	Aiškinamasis raštas	

BRĖŽINIŲ ŽINIARAŠTIS


Brėžinio žymuo	Lapų	Laida	Brėžinio pavadinimas	Pastabos
22061KAT-01-TP-SO_B-001	1	0	Statybvietės planas M1:500	

0	2023-03	KONKURSUI; STATYBĄ LEIDŽIANČIAM DOKUMENTUI		
LADA	IŠLEIDIMO DATA	LAIDOS STATUSAS. KEITIMO PRIEŽASTIS (JEI TAIKOMA)		
KVAL. PATV. DOK. NR.		STATINIO PROJEKTO PAVADINIMAS KITOS PASKIRTIES INŽINERINIO STATINIO V. KUDIRKOS G. 33D JURBARKO M., STATYBOS PROJEKTAS		
		STATINIO NR. IR PAVADINIMAS, DOKUMENTO PAV. 01 AKUMULIACINĖ TALPA SU APSAUGINE SIENELE BYLOS SUDĖTIES ŽINIARAŠTIS		LADA 0
lt	STATYTOJAS IR (ARBA) UŽSAKOVAS AB „KAUNO ENERGIJA“	DOKUMENTO ŽYMUO 22061KAT-01-TP-SO_BSŽ-001		LAPAS LAPŲ 1 1

AIŠKINAMASIS RAŠTAS

TURINYS

1. NORMATYVINIŲ IR KITŲ DOKUMENTŲ, KURIAIS VADOVAUJANTIS PARENGTA ŠI PROJEKTO DALIS SĄRAŠAS	3
2. KOMPIUTERINIŲ PROGRAMŲ, KURIOMIS VADOVAUJANTIS PARENGTA ŠI PROJEKTO DALIS SĄRAŠAS.....	4
3. BENDRIEJI DUOMENYS.....	5
3.1. PAŽINTINIAI DUOMENYS APIE SKLYPĄ.....	5
3.2. STATINIO GEOGRAFINĖ VIETA.....	6
4. TRUMPAS STATINIŲ PROJEKTEIŲ SPRENDINIŲ APRAŠYMAS	6
5. STATYBOS ETAPAI.....	7
6. GEOLOGINĖS IR HIDROGEOLOGINĖS STATYBVIETĖS SĄLYGOS.....	7
7. STATYBOS DARBŲ POBŪDIS	7
7.1. TARNYBŲ ATSTOVŲ DALYVAVIMO BŪTINUMAS DARBŲ METU	8
7.2. MEDŽIŲ, AUGMENIJOS, DIRVOŽEMIO IR KITO IŠKASAMO GRUNTO IŠSAUGOJIMO IR PANAUDOJIMO SĄLYGOS	8
8. STATINIŲ STATYBOS IR STATYBOS DARBŲ EILIŠKUMO GRAFIKAS. STATYBOS SKIRSTYMAS ETAPAIS, DARBŲ SEZONIŠKUMO ĮTAKA	8
8.1. STATYBOS DARBŲ ORGANIZAVIMAS IR EILIŠKUMAS	8
8.2. VYKDYMO YPATUMAI	9
8.3. STATYBOS TRUKMĖS NUSTATYMAS.....	10
8.4. STATYBOS LAIKINI PASTATAI	11
8.5. BŪTINOS PIRMOSIOS MEDICININĖS PAGALBOS PRIEMONĖS	12
8.6. PAVOJINGOS VIETOS STATYBVIETĖJE.....	13
9. STATYBOS GEODEZINĖ KONTROLĖ	13
9.1. STATYBOS DARBAI.....	14
9.2. PAVIRŠINIO VANDENS ŠALINIMAS IR GRUNTINIO VANDENS PAŽEMINIMAS	14
9.3. SUSIDARYSIANČIŲ ĮVAIRIŲ RŪŠIŲ STATYBINIŲ ATLIEKŲ TVARKYMO BŪDAI, PANAUDOJIMO STATYBVIETĖJE SĄLYGOS	14

0	2023-03	KONKURSUI; STATYBĄ LEIDŽIANČIAM DOKUMENTUI		
LAIDA	IŠLEIDIMO DATA	LAIDOS STATUSAS. KEITIMO PRIEŽASTIS (JEI TAIKOMA)		
KVAL. PATV. DOK. NR.		STATINIO PROJEKTO PAVADINIMAS KITOS PASKIRTIES INŽINERINIO STATINIO V. KUDIRKOS G. 33D JURBARKO M., STATYBOS PROJEKTAS		
		STATINIO NR. IR PAVADINIMAS, DOKUMENTO PAV. 01 AKUMULIACINĖ TALPA SU APSAUGINE SIENELE AIŠKINAMASIS RAŠTAS		LAIDA 0
lt	STATYTOJAS IR (ARBA) UŽSAKOVAS AB „KAUNO ENERGIJA“	DOKUMENTO ŽYMUO 22061KAT-01-TP-SO_AR-001		LAPAS 1
				LAPŲ 32

9.4. GAMYBINĖS, ŪKINĖS AR KT. VEIKLOS RIBOJIMO, SUSTABDYMO AR NUTRAUKIMO SĄLYGOS.....	15
9.5. AUTOTRANSPORTO EISMO KELIUOSE IR GATVĖSE LAIKINO RIBOJIMO AR UŽDARYMO GALIMYBĖS IR SĄLYGOS.....	16
9.6. PAPILDOMO ŽEMĖS SKLYPO STATYBOS PRODUKTAMS IR KONSTRUKCIJOMS SANDĖLIUOTI, STATYBINIAMS ĮRENGINIAMS IR MECHANIZMAMS ĮRENGTI, LAIKINIEMS KELIAMS IR INŽINERINIAMS TINKLAMS NUTIESTI GALIMYBĖS IR SĄLYGOS.....	16
10. APRŪPINIMO ELEKTRA, VANDENIU IR KITAIŠ RESURSAIS, TERITORIJOS APŠVIETIMO, NUOTEKŲ ŠALINIMO AR SURINKIMO GALIMYBĖS IR SĄLYGOS STATYBOS METU.....	16
10.1. ELEKTROS ENERGIJOS POREIKIS	16
10.2. VANDENS POREIKIS	17
10.3. NUOTEKOS	17
11. REIKALAVIMAI STATYBOS ĮRANGAI IR TRANSPORTO PRIEMONĖMS - ORIENTACINIS MECHANIZMŲ SĄRAŠAS	17
11.1. STATYBOS PAGRINDINIAI MECHANIZMAI	18
12. BENDRIEJI STATYBOS DARBŲ STATYBVIETĖJE SAUGOS, SVEIKATOS, HIGIENOS REIKALAVIMAI IR SĄLYGOS	19
12.1. DARBUOTOJŲ APSAUGA KASANT TRANŠĖJAS IR PAMATŲ DUOBES RANKINIŲ BŪDU	23
12.2. DARBUOTOJŲ APSAUGA KASANT TRANŠĖJAS IR PAMATŲ DUOBES EKSKAVATORIAIS	23
12.3. STATYBVIETĖIŲ DARBO VIETŲ ĮRENGIMAS:.....	24
12.4. HIGIENOS SĄLYGOS STATYBOS AIKŠTELĖJE	25
13. APLINKOSAUGOS IR TREČIŲJŲ ASMENŲ INTERESŲ APSAUGOS REIKALAVIMAI	25
13.1. APLINKOS APSAUGOS REIKALAVIMAI	25
13.2. TREČIŲJŲ ASMENŲ INTERESŲ APSAUGOS REIKALAVIMAI.....	26
14. PRIEŠGAISRINĖ SAUGA.....	26
15. NURODYMAI AR SPRENDINIAI GAISRO AR KITOS AVARIJOS STATYBVIETĖJE ATVEJU	27
15.1. GALIMOS AVARIJOS TYRIMO EIGA	29
16. SAUGOS REIKALAVIMAI IR PRIEMONĖS, ATLIEKANT DARBUS VEIKIANČIUOSE PASTATUOSE ARBA GRETA JŲ	29
17. DARBUOTOJŲ APSAUGOS IR SVEIKATOS TAISYKLĖS	29
18. SPECIALŪS REIKALAVIMAI NEĮPRASTŲ STATYBOS DARBŲ TECHNOLOGIJAI BEI DARBŲ TECHNOLOGIJOS PROJEKTO RENGIMUI.....	30
19. STATINIO STATYBOS TECHNINĖS PRIEŽIŪROS ORGANIZAVIMO IR VYKDYMO TVARKA	30
19.1. REIKALAVIMAI STATINIO STATYBOS TECHNINĖS PRIEŽIŪROS GRUPĖS SUDĖČIAI IR KVALIFIKACIJAI.....	30
19.2. STATINIO STATYBOS TECHNINĖS PRIEŽIŪROS PERIODIŠKUMAS IR DARBO APIMTIS.....	30
20. SAUGOS IR SVEIKATOS ŽENKLAI.....	31

DOKUMENTO ŽYMUO	LAPAS	LAPŲ	LAIDA
22061KAT-01-TP-SO_AR-001	2	32	0

1. NORMATYVINIŲ IR KITŲ DOKUMENTŲ, KURIAIS VADOVAUJANTIS PARENGTA ŠI PROJEKTO DALIS SĄRAŠAS

Projektas atitinka privalomuosius projekto rengimo dokumentais ir esminius statinio reikalavimus. Normatyviniai dokumentai, kuriais vadovaujantis parengta techninio projekto dalis bei kuriais reikia vadovautis parenkant įrenginius, gaminius ir medžiagas, juos montuojant, išbandant ir eksploatuojant:

EIL. NR.	ŽYMUO	PAVADINIMAS	IŠLEIDO, PATVIRTINO
1.		Statybos įstatymas	1996 m. kovo 19 d. Nr. I-1240 Vilnius
2.	STR 1.01.03:2017	Statinių klasifikavimas	2016 m. spalio 27 d. įsakymu Nr. D1 –713
3.	STR 1.01.03:2017	Statinių klasifikavimas	2016 m. spalio 27 d. įsakymu Nr. D1 –713
4.	STR 1.04.04:2017	Statinio projektavimas, projekto ekspertizė	2016 m. lapkričio 07 d. įsakymu Nr. D1 –738
5.	STR 1.06.01:2016	Statybos darbai. Statinio statybos priežiūra	2016 m. gruodžio 02 d. įsakymu Nr. D1 – 848
6.	DT 5-00	Saugos ir sveikatos taisyklės statyboje	2000 m. gruodžio 22 d. įsakymu Nr. 346
7.	A1-22/D1-34	Darboviečių įrengimo statybvietėse nuostatai	2008 m. sausio 15 d., Lietuvos Respublikos socialinės apsaugos ir darbo ministerija
8.	D1-637	Statybinių atliekų tvarkymo taisyklės	2016 m. gruodžio 15 d., Lietuvos Respublikos aplinkos ministerija
9.	Nr.1-100	Dėl saugos eksploatuojant elektros įrenginius taisyklių patvirtinimo	Žin. 2010, Nr. 39-1878
10.	Nr. IX-1672	LR darbuotojų saugos ir sveikatos įstatymas	2007 m. liepos 07 d., Lietuvos Respublikos Seimas
11.	Nr. 83-2473	Dėl darbo įrenginių naudojimo bendrųjų nuostatų patvirtinimo	1999 m. gruodžio 22 d., Lietuvos Respublikos socialinės apsaugos ir darbo ministerija
12.	A1-331	Darbuotojų aprūpinimo asmeninėmis apsaugos priemonėmis nuostatai	2007 m. lapkričio 26 d., Lietuvos Respublikos socialinės apsaugos ir darbo ministerija
13.	NR. 83-2473	Dėl Saugos ir sveikatos apsaugos ženklų naudojimo darbovietėse nuostatų	1999 m. lapkričio 24 d., Lietuvos Respublikos socialinės apsaugos ir darbo ministerija
14.	1-404	Dėl Gaisrinės saugos ženklų naudojimo įmonėse, įstaigose ir organizacijose nuostatų patvirtinimo	2005 m. gruodžio 23 d., Priešgaisrinės apsaugos ir gelbėjimo departamentas prie Vidaus reikalų ministerijos
15.	A1-293/V-869	Darbuotojų saugos ir sveikatos reikalavimai tvarkant krovinius rankomis	2006 m. spalio 23 d., Lietuvos Respublikos socialinės apsaugos ir darbo ministerija

DOKUMENTO ŽYMUO	LAPAS	LAPŲ	LAIDA
22061KAT-01-TP-SO_AR-001	3	32	0

UAB TEC Industry Savanorių pr. 109, LT-44208, Kaunas	Kitos paskirties inžinerinio statinio V. Kudirkos g. 33D Jurbarko m., statybos projektas
--	--

16	64	Bendrosios priešgaisrinės saugos taisyklės	2005 m. vasario 18 d., Priešgaisrinės apsaugos ir gelbėjimo departamentas prie Vidaus reikalų ministerijos
17	Nr. 1-22	Elektros įrenginių įrengimo bendrosios taisyklės	2012 m. vasario 3 d. įsakymu Nr. 1-22
18	1-28	Apšvietimo elektros įrenginių įrengimo taisyklės	2011 m. kovo 3 d. įsakymu Nr. 1-28
19	1-1	Galios elektros įrenginių įrengimo taisyklės	Patvirtintos energetikos ministro 2012 m. sausio 2 d. įsakymu Nr. 1-1
20	1-100	Saugos eksploatuojant elektros įrenginius taisyklės	Patvirtintos energetikos ministro 2010 m. kovo 30 d. įsakymu Nr. 1-100 (Žin., 2010, Nr. 39-1878),
21	4-819	Elektros įrenginių bandymų normos ir apimtys	Patvirtintos ūkio ministro 2016 m. gruodžio 21 d. įsakymu Nr. 141 (Žin., 2001, Nr. 54-1930).
22	4-163	Elektrinių ir katilinių technologinių parametrų matavimo tikslumo normos	Patvirtintos ūkio ministro 2000 m. birželio 16 d. įsakymu Nr. 223 (Žin., 2000, Nr. 52-1512).
23	HN 98:2000	Natūralus ir dirbtinis darbo vietų apšvietimas. Apšvietos ribinės vertės ir bendrieji matavimo reikalavimai	Patvirtintos sveikatos apsaugos ministro 2000 m. birželio 24 d. įsakymu Nr. 277 (Žin., 1999, Nr. 83-2473),
24	16-3928	Katilinių įrenginių įrengimo taisyklės	Patvirtintos Lietuvos Respublikos energetikos ministro. 2016 m. rugsėjo 19 d. įsakymu Nr. 1-249.
25	4-6	Garo ir vandens šildymo katilų įrengimo ir saugaus eksploatavimo taisyklės	Patvirtintos Lietuvos Respublikos energetikos ministro 2015 m. balandžio 8 d. įsakymu Nr. 1-102.
26	VIII-787	Lietuvos Respublikos atliekų tvarkymo įstatymas	1998 m. birželio 16 d. Nr. VIII-787
27	217	Atliekų tvarkymo taisyklės	Patvirtintos Lietuvos Respublikos aplinkos ministro 1999 m. liepos 14 d. įsakymu Nr. 217

2. KOMPIUTERINIŲ PROGRAMŲ, KURIOMIS VADOVAUJANTIS PARENGTA ŠI PROJEKTO DALIS SĄRAŠAS

Braižymo programa „Autodesk Autocad“ (gamintojas Autodesk);

Tekstinių dokumentų ruošimo programa „Microsoft Office“.

DOKUMENTO ŽYMUO	LAPAS	LAPŲ	LAIDA
22061KAT-01-TP-SO_AR-001	4	32	0

3. BENDRIEJI DUOMENYS

AB „Kauno energija“ siekdama optimizuoti turimų biokurą naudojančių šilumos gamybos įrenginių darbą, mažinti rezervuojamą gamtinių dujų galią (pajėgumus) išreiškiamus m³/parą/metus numato Jurbarko katilinėje įgyvendinti projektą, kurio metu būtų įrengta šilumos akumuliacinė talpa (toliau - ŠAT), numatomas ŠAT naudingas tūris - 250 m³.

Akumuliacinė talpa bus skirta biokuro katilų įrenginių stabilios apkrovos užtikrinimui, keičiantis Jurbarko miesto centralizuoto šilumos tiekimo sistemos šiluminės energijos poreikiui paros metu. Talpoje akumuliuojamas biokuro katiluose susidaręs šilumos perteklius, kai biokuro katilų galia viršija centralizuotos šilumos tiekimo sistemos poreikį. Pagaminta šilumos energija akumuliuojama talpoje ir vėliau pagal poreikį naudojama atgaliniam šilumos tiekimui į miesto šilumos tinklus kuomet biokuro katilų galia nepakankama.

Talpos projekto pagrindinis tikslas – užtikrinti šilumos poreikio centriniuose šilumos tiekimo tinkluose balansavimą biokuro katilais kuo mažiau keičiant jų apkrovimą ir vengiant gamtinių dujų katilų panaudojimo. Kai šilumos akumuliacinis nėra būtinas – talpa gali būti nepildoma ir/arba tuščia.

3.1. PAŽINTINIAI DUOMENYS APIE SKLYPĄ

Adresas: V. Kudirkos g. 33, Jurbarko miestas

Unikalus daikto numeris: 4400-5353-2800

Žemės sklypo kadastro numeris ir kadastro vietovės pavadinimas: 9420/0006:137 Jurbarko m. k.v.

Daikto pagrindinė naudojimo paskirtis: Kita

Žemės sklypo naudojimo būdas: Pramonės ir sandėliavimo objektų teritorijos

Žemės sklypo plotas: 13844 m²

Savininkas: LIETUVOS RESPUBLIKA, a.k. 111105555. Valstybinės žemės patikėjimo teisė. Patikėtinis: Nacionalinė žemės tarnyba prie Žemės ūkio ministerijos, a.k. 188704927. Sudaryta nuomos sutartis su AB „Kauno energija“.

DOKUMENTO ŽYMUO	LAPAS	LAPŲ	LAIDA
22061KAT-01-TP-SO_AR-001	5	32	0

3.2. STATINIO GEOGRAFINĖ VIETA



(1 pav.) situacijos schema

Statinys projektuojamas pramonės pastatų užstatymo teritorijos sklype. Sklypo centro koordinatės X=6106412; Y=421695.24.

4. TRUMPAS STATINIŲ PROJEKTINIŲ SPRENDINIŲ APRAŠYMAS

Šilumos poreikių pikų padengimui projektuojama akumuliacinė vandens talpa. Darbinis vandens talpos tūris ne mažiau kaip 250 m³. Darbinis vandens lygis talpoje 10,2 m. Talpa atmosferinio tipo, todėl jos viršutinėje dalyje virš vandens apsaugai nuo deguonies patekimo į vandenį numatyta palaikyti azoto pagalvę, išlaikant 6 ÷ 28 mbar perteklinį slėgį. Azoto padavimas į talpą reguliuojamas slėgio palaikymo vožtuvu, kuris turėtų būti tiekiamas kartu su azoto sistema. Azoto dujos gaunamos iš azoto balionų.

Talpoje numatomas temperatūros matavimas visame talpos darbiniam aukštyje kas 1 metrą

Tolygiam termofikacinio vandens temperatūros pasiskirstymui talpoje įrengiami srauto paėmimo ir padavimo deflektoriai į keturias skirtingas talpos puses.

Numatomas momentinis persipylimo debitas – iki 0,375 m³ vandens per 30 sekundžių. (jeigu talpa pildoma 45 m³/h našumu). Per 30 sekundžių stabdomi siurbiai ir užsidaro talpos sklendės su el. pavaromis.

Numatomas metinis nuotekų kiekis – iki 30 m³.

DOKUMENTO ŽYMUO	LAPAS	LAPŲ	LAIDA
22061KAT-01-TP-SO_AR-001	6	32	0

Nuotekos po aušinimo šulinio turi būti išleidžiamos ne didesnės kaip 40 °C temperatūros.

5. STATYBOS ETAPAI

Projektuojamų statinių statybos darbus numatoma organizuoti vienu etapu.

6. GEOLOGINĖS IR HIDROGEOLOGINĖS STATYBVIETĖS SĄLYGOS

Pagal AB "Kauno energija" pateiktą techninę užduotį (3 priedas) UAB „Geobaltic“ 2022 spalio mėn. atliko projektinius inžinerinius geologinius tyrimus vandens šildymo akumuliacinėms talpoms ir pagalbiniam įrenginiams sklype, esančiame adresu Kudirkos g. 33D, Jurbarko m. Tyrimo objekto centro koordinatės X – 6106378,21; Y – 421726,86.

Tyrimų tikslas buvo pateikti informaciją apie tiriamojo sklypo inžinerines geologines ir hidrogeologines sąlygas, įvertinti aptinkamą gruntą, kuris bus naudojamas kaip natūralus pagrindas projektuojamam statiniui bei pateikti išvadas ir rekomendacijas. Statinio kategorija – nesudėtingas statinys. Tyrimai pagal STR 1.04.02:2011 buvo priskirti antrai geotechninei kategorijai.

Tyrimo plote nuvalytas dirvožemis, o geologiniu požiūriu sutinkami:

Technogeniniai (t IV) dariniai, kuriuos sudaro piltinis smėlingas žvyras (saGrMg).

Limnoglacialiniai (lg III bl) dariniai, kuriuos sudaro didelio plastiškumo molis (CIH).

Glacialiniai (g III bl) dariniai, kuriuos sudaro smėlingas mažo plastiškumo molis ir dulkis (saCIL-SiL), smėlingas mažo plastiškumo molis (saCIL).

Požeminis vanduo lauko darbų metu buvo aptiktas visais gręžiniais: ties Gr.1 3,5 m gylyje ir ties Gr.2 0,3 m gylyje. Vanduo talpinasi smėlinguose gruntuose ir molingo grunto smėlinguose tarp sluoksniuose. Dėl tyrimo plote aptinkamų didelio plastiškumo molio, smėlingo mažo plastiškumo molio ir dulkių bei smėlingo mažo plastiškumo molio lietingais laikotarpiais ir pavasarinių atlydžių metu gali kisti gruntinio vandens lygis.

7. STATYBOS DARBŲ POBŪDIS

Statybos darbus sudaro naujo kitos paskirties inžinerinio statinio statyba, požeminių ir antžeminių vandentiekio ir nuotekų tinklų bei antžeminių termofikacinio vandens vamzdynų ir elektros bei valdymo kabelių montavimas, atramų vamzdynams ir aptarnavimo aikštelių įrengimas.

DOKUMENTO ŽYMUO	LAPAS	LAPŲ	LAIDA
22061KAT-01-TP-SO_AR-001	7	32	0

7.1. TARNYBŲ ATSTOVŲ DALYVAVIMO BŪTINUMAS DARBŲ METU

Vykdamas statybos darbus juos būtina suderinti su suinteresuotų įmonių atstovais.

7.2. MEDŽIŲ, AUGMENIJOS, DIRVOŽEMIO IR KITO IŠKASAMO GRUNTO IŠSAUGOJIMO IR PANAUDOJIMO SĄLYGOS

Medžiai ir krūmai nenaikinami.

Dirvožemis saugomas statybos aikštelėje, vėliau jį panaudojant statybos aikštelės poreikiams, susidaręs dirvožemio perteklius pakraunamas į savivarčius bei išvežamas iš statybos aikštelės. Gruntas pakraunamas į savivarčius bei iškart išvežamas iš statybos aikštelės. Grunto sandėliavimo statybos aikštelėje nenumatoma.

Sklypo želdinių sutvarkymo planavimas atliktas, vadovaujantis „Želdinių apsaugos, vykdamas statybos darbus, taisyklėmis“ (2010 m. kovo 15 d. Nr. D1-193) - t.y. baigus statybos darbus visi statybų metu pažeisti želdynai bus sutvarkyti.

8. STATINIŲ STATYBOS IR STATYBOS DARBŲ EILIŠKUMO GRAFIKAS. STATYBOS SKIRSTYMAS ETAPAIS, DARBŲ SEZONIŠKUMO ĮTAKA

8.1. STATYBOS DARBŲ ORGANIZAVIMAS IR EILIŠKUMAS

Pradėti statinio statybos darbus leidžiama tik po to, kai statytojas (užsakovas) nustatytą tvarka gavo ir perdavė (tuo atveju, kai statybos darbai vykdomi rangos būdu) rangovui privalomuosius dokumentus statybos darbams pradėti, t.y. Statytojas privalo perduoti statybos aikštelės teritoriją Rangovui, pasirašant aktą - leidimą ir atitinkamai tai įforminant (brėžinys, teritorijos ir atsakomybės ribos).

Iki pagrindinių darbų pradžios būtina atlikti šiuos paruošiamuosius darbus:

- Prieš pradėdamas darbus reikalinga nustatyti ir patikrinti žemėje esančių komunikacijų būklę ir kad jos būtų tinkamos apsaugotos ir aiškiai pažymėtos;
- Negalima pradėti statybvietės įrengimo darbų, kol neparengtas saugos ir sveikatos darbe priemonių planas;
- Įforminti normatyviniuose statybos techniniuose dokumentuose nurodytus statinio statybos dokumentus, statybos eigoje juos pildyti, saugoti ir perduoti statytojui (užsakovui) ir statybos techniniam prižiūrėtojui (jei šie dokumentai prarandami, rangovas turi juos atkurti savo lėšomis);
- Iškabinti įspėjamuosius ir draudžiamuosius ženklus.

Statyba pradėdama nuo aikštelės paruošimo - parengimo statybai:

DOKUMENTO ŽYMUO	LAPAS	LAPŲ	LAIDA
22061KAT-01-TP-SO_AR-001	8	32	0

- laikinų buitinių patalpų vagonėlių pastatymas statybos aikštelėje ir prijungimas laikina elektros linija;
- laikino kilnojamo tualetų pastatymas netoli esamo transformatorinės pastato;
- laikinos rūkymo vietos įrengimas netoli esamo transformatorinės pastato;
- priešgaisrinio posto įrengimas prie laikino buitinių patalpų vagonėlio išorinės sienos;
- laikino žemos įtampos kabelio virš žemės pravedimas ir laikinos ž/į pasijungimo dėžės pastatymas;
- laikino medžiagų sandėliavimo konteinerio pastatymas;
- laikinų dviejų atvirų medžiagų sandėliavimo vietų įrengimas;
- laikino statybinių atliekų konteinerio pastatymas;
- laikino informacinio stendo su draudžiamaisiais ženklais statybos laikotarpiui įrengimas;
- laikinos automobilių ratų plovimo vietos įrengimas;
- statybos darbų vykdymo zonos aptvėrimas laikina tvora.

Sklype esantys tinklai turi būti apsaugomi:

- nesandėliuoti statybinių medžiagų ir konstrukcijų, kaupti grunto, ant esamų inžinerinių tinklų šulinių;
- vykdant statybos darbus, turi būti išsaugoti magistraliniai elektros tinklai, jie negali būti atjungti.

8.2. VYKDYMO YPATUMAI

Statybos darbų vykdymas numatomas vienu etapu, šiltuoju metų laiku, todėl sezoniškumo įtakos nebus.

Atsižvelgiant į inžinerinių geologinių tyrimų ataskaitoje pateiktą informaciją apie aukštus gruntinius vandenis, projekte numatomi poliai įrengiami CFA technologija.

Darbai vykdomi viena pamaina. Pamainoje iki 12 žmonių.

Įrengus akumuliacinės talpos pamatą, numatoma technologinė pertrauka iki kol bus pasiekiamas projektinis betono stipris.

Statybos ribojimas ir dalinis konservavimas objekte nenumatomas.

Projekte numatomi kitos paskirties inžinerinio statinio, požeminių ir antžeminių vandentiekio ir nuotekų tinklų bei antžeminių termofikacinio vandens vamzdinių ir elektros bei valdymo kabelių montavimo, atramų vamzdinams ir aptarnavimo aikštelių įrengimo statybos darbai. Vykdydami statybos darbus iškasama tranšėja talpai ir vamzdinams, surišamas armatūros karkasas, įrengiamas talpos pamatas. Per talpos pamato technologinę pertrauką montuojami vamzdiniai, kabeliai, įrengiamos atramos, aikštelės. Po technologinės pertraukos, betonui pasiekus projekcinį stiprį, sumontuojama 11 m aukščio talpa, prijungiamu iki jos privesti vamzdiniai ir kabeliai.

DOKUMENTO ŽYMUO	LAPAS	LAPŲ	LAIDA
22061KAT-01-TP-SO_AR-001	9	32	0

Statybos darbų vykdymas atliekamas įprastais metodais, kurie neaprašinėjami. Atkreipiamas dėmesys tik į vykdymo darbų ypatumus:

- darbų eiliškumas sprendžiamas užsakovo ir rangovo susitarimu;
- krovinių kėlimas ir montavimas kranais privalo būti nutrauktas, esant blogam orui, kaip nurodoma kranų naudojimo instrukcijose;
- statybos eigoje statomas statinys 1~3 m atstumu (priklausomai nuo pavojingumo) aptveriamas įspėjamąja juosta "STOP" apsaugai nuo krovinių kritimo nuo pastato;
- pastatyti įspėjamuosius ženklus "PAVOJINGA ZONA";
- prie duobių, pavojingų įgilinimų, įvairių peraukštėjimų (perdangos, laiptai) ir pan. privaloma įrengti laikinus ir saugius atitvėrimus su įspėjamąja juosta "STOP", atitvėrimų zonos statybų eigoje keičiamos ir koreguojamos pagal situaciją;
- statybos objekte dirbant daugiau nei dviem rangovinėms statybininkų įmonėms statybos darbus privalo prižiūrėti statybos darbų koordinatorius;
- mechanizmai statomi kaip galima arčiau statinio ir tos vietos, kur yra daugiausia keliamų medžiagų ir konstrukcijų; stengiamasi išlaikyti bent 1m atstumą tarp kėlimo mechanizmo kontrasvorio ir jau sumontuotų ar numatomų montuoti pastato elementų, kurie gali būti liečiami kėlimo mechanizmui pasisukus imti krovinių;
- po statybos darbų visos statybos laikotarpiu sugadintos dangos atstatomos.

8.3. STATYBOS TRUKMĖS NUSTATYMAS

Statybos trukmė nustatoma remiantis vidutiniu metiniu vieno darbininko išdirbiu, priimtu darbininkų sk., statybos -montavimo darbų apimtimi ir turi būti suderinta su Užsakovu.

1. Statybos trukmė – 3 mėnesiai (su technologine pertrauka);

- Tranšėjos kasimas – 1 savaitė;
- Pamato ir požeminių vamzdynų pagrindų įrengimas - 2 savaitės;
- Vamzdynų montavimas, pamato armatūros karkaso rišimas – 2 savaitės
- Pamato liejimas – 1 savaitė;
- Vamzdynų atramų ir aikštelių įrengimas – 2 savaitės;
- Talpos pastatymas (sumontavimas) - 2 savaitės.
- Vamzdynų ir kabelių prijungimas prie talpos – 2 savaitės

2. Darbuotojų skaičius statyboje – 12 žmonių:

a) darbininkų - 10 žmonių,

b) vadovų, specialistų ir tarnautojų - 2 žmonės.

DOKUMENTO ŽYMUO	LAPAS	LAPŲ	LAIDA
22061KAT-01-TP-SO_AR-001	10	32	0

Kadangi nėra aiškūs būsimo Rangovo pajėgumai, todėl šis grafikas yra preliminarus bei konkretų statybos darbų atlikimo grafiką, technologiją bei eiliškumą privaloma spręsti Rangovo statybos darbų technologijos projekte.

8.4. STATYBOS LAIKINI PASTATAI

Statybininkų buitinių poreikių tenkinimui (persirengimui, pavalgymui) statomi laikini lengvai iš vienos vietos į kitą pervežami vagonėliai (3x6) m (2vnt). Vagonėliai pastatomi laisvoje vietoje. Greta buitinių patalpų vagonėlių statomas medžiagų sandėliavimo konteineris, kuriame bus sandėliuojami darbo įrankiai ir smulkesnės montavimo bei statybinės medžiagos. Į laikinų pastatų zoną atvedama laikina orinė apšvietimo linija. Prie laikinų buitinių patalpų vagonėlių įrengiamas priešgaisrinis postas. Statybininkų poreikiams tenkinti greta esamos transformatorinės pastato pastatomas kilnojamas tualetas, bei įrengiama vieta rūkymui.

Laikinų buitinių patalpų poreikavimas skaičiuojamas pagal formulę: $\Sigma Sip = SH \times N$, kur: SH - normatyvinis patalpos plotas, N - maksimalus darbininkų skaičius pamainoje.

Vienam darbininkui skiriama:

- SR - drabužinių, rūbinių - 1,13 m²,
- SDŽ - drabužių ir avalynės džiovyklų - 0,20 m²,
- SPV - poilsio ir valgymo patalpų - 1,00 m²,
- SS - sušilimo patalpų - 0,10 m²,
- SD - dušų - 0,10 m²,
- ST - tualetų - 0,08 m²,
- SP - prausyklų - 0,26 m²,

$$SH = SR + SD\check{Z} + SPV + SS + SD + ST + SP = 1,13 \text{ m}^2 + 0,20 \text{ m}^2 + 1,00 \text{ m}^2 + 0,10 \text{ m}^2 + 0,10 \text{ m}^2 + 0,08 \text{ m}^2 + 0,26 \text{ m}^2 = 2,87 \text{ m}^2.$$

Pagal Rangovo priimtą maksimalų darbininkų skaičių pamainoje lengvai apskaičiuojamas reikalingas buitinių patalpų plotas.

Darbų vadovo patalpos plotas apskaičiuojamas priklausomai nuo vadovaujančio personalo skaičiaus. Vienam personalo asmeniui (vykdytojui ar meistrui) skiriama 5,00 m². Darbų vadovo patalpa gali būti įrengta bendrame vagonėlyje arba jai pastatytas atskiras vagonėlis.

Viename iš darbininkų poilsiui - apšilimui skirtame laikinų buitinių patalpų vagonėlyje matomoje vietoje padedamos greitosios pagalbos vaistinė, kad greitai būtų galima suteikti pagalbą susižeidus.

Pirmosios pagalbos rinkinių kiekį, priklausomai nuo darbuotojų skaičiaus ir darbo pobūdžio, nustato įmonės vadovas.

DOKUMENTO ŽYMUO	LAPAS	LAPŲ	LAIDA
22061KAT-01-TP-SO_AR-001	11	32	0

UAB TEC Industry Savanorių pr. 109, LT-44208, Kaunas	Kitos paskirties inžinerinio statinio V. Kudirkos g. 33D Jurbarko m., statybos projektas
--	--

Rinkiniuose turi būti ne mažiau, nei nurodyta sąraše, medicinos pagalbos priemonių, taip pat aprašymas, kas yra rinkinyje ir kaip teikti pirmąją pagalbą. Stambių statybos darbus atliekančių įmonių ar organizacijų pirmosios pagalbos rinkinių medicinos pagalbos priemonių turi būti dvigubai daugiau, negu nurodyta sąraše.

8.5. BŪTINOS PIRMOSIOS MEDICININĖS PAGALBOS PRIEMONĖS

Medicinos pagalbos ir kitų priemonių pavadinimas	Kiekis	Paskirtis
Didelis sterilus tvarstis*, 10 cm x 12 cm	2 vnt.	
Karpomas pirmosios pagalbos pleistras*, 10 cm x 6 cm	8 vnt.	
Lipnus pleistras*, 2,5 cm x 5 m	1 vnt.	Tvarsčiui pritvirtinti
Neaustinės medžiagos servetėlė	10 vnt.	
Palaikomasis trikampio formos tvarstis	1 vnt.	Pažeistai viršutinei galūnei parišti
Palaikomasis tvarstis*, 6 cm x 4 m	3 vnt.	
Palaikomasis tvarstis*, 8 cm x 4 m	3 vnt.	
Pirmosios pagalbos žirkklės	1 vnt.	
Pirmosios pagalbos pleistro juostelės	20 vnt.	
Plastikinis maišelis*, 30 cm x 40 cm	2 vnt.	
Sterilus akių tvarstis	2 vnt.	
Sterilus nudegimų tvarstis, 40 cm x 60 cm	1 vnt.	
Sterilus nudegimų tvarstis*, 60 cm x 80 cm	1 vnt.	
Sterilus žaizdų tvarstis*, 10 cm x 10 cm	6 vnt.	
Speciali antklodė*, ne mažesnė kaip 140 cm x 200 cm	1 vnt.	Nukentėjusiajam paguldyti ir (ar) apkloti
Tinklinis cilindrinis galūnių tvarstis*, 4 m	1 vnt.	
Vidutinio dydžio sterilus tvarstis*, 8 cm x 10 cm	3 vnt.	
Vienkartinės medicininės nesterilios pirštinės*	4 vnt.	
Pirmosios pagalbos teikimo aprašymas arba Pirmosios pagalbos teikimo atmintinė	1 vnt.	
Rinkinio aprašas	1 vnt.	Tvirtinamas ant dėžutės/ spintelės durelių/ dangtelio vidinės pusės

Darbdavys turi užtikrinti, kad bet kuriuo metu galėtų būti suteikta pirmoji pagalba. Darbuotojai turi būti apmokyti suteikti pirmąją pagalbą nukentėjusiajam. Darbuotojas, kuris įvykus nelaimingam atsitikimui buvo sužeistas arba staigiai susirgo, turi būti nedelsiant nugabentas į medicinos įstaigą.

DOKUMENTO ŽYMUO	LAPAS	LAPŲ	LAIDA
22061KAT-01-TP-SO_AR-001	12	32	0

Atsižvelgiant į statybos darbų apimtį ir (arba) veiklos rūšį, pagal darbuotojų saugos ir sveikatos reikalavimus turi būti numatytos patalpos pirmajai pagalbai teikti.

Pirmosios pagalbos patalpose turi būti pagrindinė pirmosios pagalbos įranga bei priemonės. Į tokias patalpas turi būti lengvai patenkama su neštuvais. Šios patalpos turi būti paženklintos, kaip nustatyta Saugos ir sveikatos apsaugos ženklų naudojimo darbovietėse nuostatuose, ir nurodytos kelrodžiais.

Pirmosios pagalbos priemonės turi būti visose vietose, kuriose jos reikalingos pagal darbo sąlygas. Jų laikymo vietos turi būti pažymėtos, gerai matomos ir lengvai pasiekiamos. Matomose vietose turi būti aiškiai nurodyti gelbėjimo tarnybų (greitosios medicinos pagalbos, gaisrinės ir avarinės dujų tarnybos) telefono numeriai ir adresai.

8.6. PAVOJINGOS VIETOS STATYBVIETĖJE

- Pravažiavimo keliai.
- Mechanizmų (keliamųjų kranų, buldozerių, ekskavatorių, traktorių ir kt.) darbo zonos.
- Laikinos elektros linijos ir įrenginiai.
- Montuojant sunkius įrenginius ir konstrukcijas - montavimo darbų zonos.

9. STATYBOS GEODEZINĖ KONTROLĖ

Statybos metu statybinė organizacija (rangovas, subrangovas) privalo vykdyti statybos montavimo darbų geodezinę kontrolę, kurią sudaro:

- Geodezinis (instrumentinis) statinių ir inžinerinių komunikacijų faktinės padėties plane ir pagal aukštį tikrinimas jų montavimo metu;
- Geodezinė nuotrauka, kurioje užfiksuota statinių ir inžinerinių komunikacijų faktinė padėtis plane ir pagal aukštį atlikus jų montavimą.

Geodezinė (instrumentinė) kontrolė vykdoma visoms požeminėms ir antžeminėms konstrukcijoms. Faktinė konstrukcijų padėtis plane ir pagal aukštį jų vertikalumas, horizontalumas arba duotas nukrypimo kampas, plokštumų sutapimas, taip pat įdėtinių detalių įėjimo vieta ir jų padėtis statybinės organizacijos turi būti kontroliuojama visuose statybos etapuose:

- Statinių padėties kontrolė turi būti atliekama tiesiogiai matuojant atstumus tarp ašių, o po galutinio sutvirtinimo papildomai tarp susikertančių plokštumų, panaudojant kalibruotas metalines ruletes arba spec. šablonus;
- Statybos darbų kontrolės metu turi būti tikrinamos medžiagos ir konstrukcijos, naudojamos statybos - montavimo darbuose. Darbų vykdytojas arba meistras turi vizualiai patikrinti

DOKUMENTO ŽYMUO	LAPAS	LAPŲ	LAIDA
22061KAT-01-TP-SO_AR-001	13	32	0

konstrukcijas, bei medžiagas, atvežtas į statybos aikštelę, pagal darbo brėžinius, technines sąlygas bei standartus.

9.1. STATYBOS DARBAI

Statybos darbų zonoje numatomi naujos akumuliacinės talpos su jai priklausančia armatūra, vamzdynais ir laikančiosiomis konstrukcijomis statybos darbai.

9.2. PAVIRŠINIO VANDENS ŠALINIMAS IR GRUNTINIO VANDENS PAŽEMINIMAS

Paviršinis vanduo, esant būtinumui, statybos darbų metu šalinamas žemiausioje darbų zonos vietoje įrengus šulinio žiedą grunte, kuris tarnautų kaip prieduobė - pertekliniam vandeniui šalinti siurblių pagalba. Taip pat galimi kiti drenavimo būdai kaip adatiniai filtrai ar kiti būdai - pasirenka Rangovas.

9.3. SUSIDARYSIANČIŲ ĮVAIRIŲ RŪŠIŲ STATYBINIŲ ATLIEKŲ TVARKYMO BŪDAI, PANAUDOJIMO STATYBVIETĖJE SĄLYGOS

Objekto statybos metu susidarys statybinės atliekos, kurios bus tvarkomos pagal „Statybinių atliekų tvarkymo“ taisykles, patvirtintas LR aplinkos ministro įsakymu Nr. D1 - 698 (2014-08-28).

Statybvietėje turi būti rūšiuojamos susidarančios perdirbimui tinkamos atliekos ir pakartotiniam naudojimui tinkamos konstrukcijos (medžiagos), rūšiuojamos kitos atliekos - antrinės žaliavos, pavojingos atliekos. Nepavojingos statybinės atliekos gali būti saugomos statybvietėje ne ilgiau kaip vienerius metus nuo jų susidarymo dienos, tačiau ne ilgiau kaip iki statybos darbų pabaigos. Pavojingos statybinės atliekos gali būti saugomos statybvietėje ne ilgiau kaip 6 mėnesius nuo jų susidarymo, tačiau ne ilgiau kaip iki statybos darbų pabaigos taip, kad nekeltų pavojaus aplinkai ir žmonių sveikatai.

Susidarantys atliekų kiekiai statybos metu bus tikslinami. Atliekų išvežimo sutartys privalo būti sudarytos tik su atestuotomis - registruotomis įmonėmis, turinčiomis tos kategorijos atliekas tvarkančios įmonės registracijos pažymėjimą.

Technologinis procesas	Atliekos						Atliekų saugojimas objekte		Numatomi atliekų tvarkymo būdai
	Pavadinimas	Kiekis, t	Agregatinis būvis (kietas, skystas, pastos)	Kodas pagal atliekų sąrašą	Statistinės klasifikacijos kodas	Pavojingumas	Laikymo sąlygos	Didžiausias kiekis	
Metalo laužas	Geležis ir plienas	8,0	K	17 04 05	06.11 06.23 06.25 06.41	N	Statybos aikštelė (konteineris)	8*	Išvežama pagal sutartį į atestuotą atliekų tvarkymo įmonę
Izoliacija	Izoliacinės medžiagos	0,05	K	17 06 01*	13.14	N	Statybos aikštelė (konteineris)	0,05	Išvežama pagal sutartį į atestuotą atliekų tvarkymo įmonę

DOKUMENTO ŽYMUO			LAPAS	LAPŲ	LAIDA
22061KAT-01-TP-SO_AR-001			14	32	0

Statybinės atliekos	Plytos, betonas, gelžbetonis	76,0	K	17 01 01	12.11	N	Statybos aikštelė (konteineris)	30,0	Išvežama pagal sutartį į atestuotą atliekų tvarkymo įmonę
Asbesto atliekos	Šiferis	2,3	K	10 13 02	13.12	P	Statybos aikštelė (konteineris)	2,3	Išvežama pagal sutartį į atestuotą atliekų tvarkymo įmonę
Medinės atliekos	Mediena	1,2	K	03 01 03	07.53	N	Statybos aikštelė (konteineris)	1,2	Išvežama pagal sutartį į atestuotą atliekų tvarkymo įmonę

Statybvietėje turi būti pildomas pirminės atliekų apskaitos žurnalas, vedama susidariusių ir perduotų tvarkyti statybinių atliekų apskaita, nurodomas jų kiekis, teikiamos pirminės atliekų apskaitos ataskaitos Aplinkos ministerijos regiono aplinkos apsaugos departamentui, kurio kontroliuojamoje teritorijoje vykdoma statinio statyba. Duomenys apie statybinių atliekų išvežimą įrašomi Statybos darbų žurnale. Pripažįstant statinį tinkamu naudoti, statinių pripažinimo tinkamais naudoti komisijai turi būti pateikti dokumentai, įrodantys, kad statybinės atliekos buvo perduotos atliekų tvarkytojui.

Tvarkant statybines atliekas laikytis žemiau išvardintų reikalavimų.

Dulkančios statybinės atliekos turi būti vežamos dengtose transporto priemonėse ar naudojant kitas priemones, kurios užtikrintų, kad vežamos atliekos ir jų dalys vežimo metu nepatektų į aplinką. Asbesto turinčios statybinės atliekos tvarkomos laikantis pavojingų atliekų tvarkymo reikalavimų, nustatytų Lietuvos Respublikos atliekų tvarkymo įstatyme ir Atliekų tvarkymo taisyklėse

9.4. GAMYBINĖS, ŪKINĖS AR KT. VEIKLOS RIBOJIMO, SUSTABDYMO AR NUTRAUKIMO SĄLYGOS

Vykdamas statybos darbus aplinkosaugos bei trečiųjų asmenų interesai nepažeidžiami. Visi statybos darbai, kurie susiję su trečiaisiais asmenimis, turi būti derinami su jais ir gaunamas sutikimas iš jų.

Darbo laikas bei atskiri darbai (labai triukšmingų, dulkinų ir pan.) suderinami su eksploatuojančios įmonės Vadovybe. Pagal STR 1.04.04:2017 reikia siekti mechanizmų ir įrankių triukšmo ir kitų neigiamų poveikių (vibracijos) apribojimo, kad sumažinti neigiamą poveikį gretimybėms ir trečiųjų asmenų interesams.

Numatoma, kad vykdamas statybos darbus triukšmo lygis padidės, tačiau reikšmingo poveikio aplinkai nedarys, nes triukšmas padidės tik vykdomų darbų zonoje ir tik laikinai. Statybos metu galimas statybinio transporto ar statybos mechanizmų keliamas triukšmas, tačiau, neturėtų viršyti Lietuvos higienos normos HN 33:2011 „Triukšmo ribiniai dydžiai gyvenamuosiuose ir visuomeninės paskirties

DOKUMENTO ŽYMUO	LAPAS	LAPŲ	LAIDA
22061KAT-01-TP-SO_AR-001	15	32	0

pastatuose bei jų aplinkoje“ patvirtinta LR Sveikatos apsaugos ministro 2011 m. birželio 13 d. įsakymu Nr. V-604, t. y. 55-65 dB (A). Darbus planuojama vykdyti dienos metu, darbo valandomis, keliamas triukšmas neviršys leistinų ribų, todėl vykdomų darbų metu padidėjęs triukšmo lygis neigiamo poveikio gyvenamosioms teritorijoms ir gamtinei aplinkai neturės.

9.5. AUTOTRANSPORTO EISMO KELIUOSE IR GATVĖSE LAIKINO RIBOJIMO AR UŽDARYMO GALIMYBĖS IR SĄLYGOS

Autotransporto patekimas į statybos aikštelę netrukdys eismui gatvėje ir jo saugumui, kadangi nenumatomas labai intensyvus statybos technikos judėjimas.

9.6. PAPILDOMO ŽEMĖS SKLYPO STATYBOS PRODUKTAMS IR KONSTRUKCIJOMS SANDĖLIUOTI, STATYBINIAMS ĮRENGINIAMS IR MECHANIZMAMS ĮRENGTI, LAIKINIEMS KELIAMS IR INŽINERINIAMS TINKLAMS NUTIESTI GALIMYBĖS IR SĄLYGOS

Naudoti papildomus sklypus statybos metu nenumatoma.

10. APRŪPINIMO ELEKTRA, VANDENIU IR KITAIŠ RESURSAIS, TERITORIJOS APŠVIETIMO, NUOTEKŲ ŠALINIMO AR SURINKIMO GALIMYBĖS IR SĄLYGOS STATYBOS METU

10.1. ELEKTROS ENERGIJOS POREIKIS

Kad aprūpinti statybą elektros energija, reikalinga pasijungti prie esamos elektros skydinės prieš tai susiderinus ir gavus tinklų savininkų sutikimus bei įrengiant laikinus apskaitos mazgus. Statybos aikštelėje įrengiamas naktinis apsauginis apšvietimas.

Prožektoriai išdėstomi ant laikinų stovų. Jų kiekis apskaičiuojamas santykinio ploto apšvietimo nustatymo metodu:

$$P=0.25*EN*k=0.25*2*1.5=0.75 \text{ Wt/m}^2;$$

EN - apšvietumo norma lx;

k - atsargos koeficientas;

P - santykinis ploto apšvietumo galingumas Wt/m².

Prožektorių kiekis:

$$n=P*A/PL$$

P - prožektorių lyginamasis galingumas;

A - statybos teritorijos plotas;

PL - prožektoriaus galingumas.

Variklių galia kW atitinkamai - gamybai, technologijai, vidaus apšvietimui ir išorės apšvietimui.

$$A=1.1;$$

DOKUMENTO ŽYMUO	LAPAS	LAPŲ	LAIDA
22061KAT-01-TP-SO_AR-001	16	32	0

$$E_g = 1 \text{ kg} = 0.6;$$

$$E_t = 7.7 \times 2 + 7 + 1.2 \text{ kt} = 0.8;$$

$$E_{va} = 1 \text{ kva} = 0.35;$$

$$E_{ia} = 0,6 \text{ kia} = 0.9;$$

$$E = A \cdot (\text{kg}E_g / 0.7 + \text{kt}E_t / 1 + \text{kva}E_{va} + \text{kia}E_{ia}) \quad E = 30 \text{ kW}.$$

10.2. VANDENS POREIKIS

Vanduo statybos laikotarpiu gali būti pasijungiamas nuo esamų tinklų prieš tai susiderinus ir gavus tinklų savininkų sutikimus bei įrengiant laikinus apskaitos mazgus.

Darbuotojų brigados aprūpinamos indu su geriamuoju vandeniu ir vienkartiniais puodeliais.

Priešgaisrinėms reikmėms vanduo tiekiamas iš esamo vandentiekio.

10.3. NUOTEKOS

Laikinių buitinių patalpų aikštelėje pastatomas biotualetas.

11. REIKALAVIMAI STATYBOS ĮRANGAI IR TRANSPORTO PRIEMONĖMS - ORIENTACINIS MECHANIZMŲ SĄRAŠAS

Statybos įranga ir transporto priemonės turi būti tvarkingos, veikiančios, turi turėti techninius pasus. Transporto priemonės turi būti užregistruotos ir turėti techninės apžiūros galiojančius dokumentus. Darbus su statybos įranga ir transporto priemonėmis gali vykdyti instruktuoti asmenys, turintys atitinkamą kvalifikaciją. Visa elektros įranga turi būti įžeminta. Dirbti mašinistu gali asmuo, ne jaunesnis kaip 18 metų, turintis mašinisto (traktorininko, vairuotojo) pažymėjimą, leidžiantį dirbti su to tipo mechanizmu, pasitikinęs sveikatą, apmokytas ir instruktutas. Darbui su statybos įranga ir transporto priemonėmis vadovauja darbų vadovas.

Būtina laikytis šių nurodymų:

- prieš pradėdamas darbą, mašinistas (vairuotojas) turi duoti signalą,
- atstumas tarp dirbančių mechanizmų (transporto) turi būti ne mažesnis kaip 5 m;
- atstumas tarp prasilenkiančių mechanizmų (transporto)- ne mažesnis kaip 1 m;
- baigus darbą, apžiūrėta ir nuvalyta technika pastatoma specialiai tam skirtoje vietoje; "Stop" signalas privalomas visiems, jį gali duoti bet kuris darbuotojas, pastebėjęs kliūtį, gedimą ar galimą avariją;
- maksimalus greitis neturi būti didesnis už techniniuose pasuose gamintojo nurodytą greitį arba teritorijoje numatytą ir kelio ženklais reglamentuotą greitį;

DOKUMENTO ŽYMUO	LAPAS	LAPŲ	LAIDA
22061KAT-01-TP-SO_AR-001	17	32	0

- savivarčio automobilio vairuotojas privažiuoja, tik gavęs paskirto darbuotojo signalą;
- važiuodamas atbuline eiga, vairuotojas turi įsitikinti, kad tarp savivarčio ir numatomos iškrovimo vietos nėra žmonių ir duoti signalą;
- važiuoti atbuline eiga savivarčiu automobiliu su kroviniu galima, tik gavus darbų vadovo signalą;
- judant savivarčiui, darbininkams draudžiama būti mašinos kėbule;
- prieš pradėdant važiuoti, būtina garsiniu signalu įspėti aptarnaujančius darbininkus;
- savivarčio bortus galima atidarinti, tik jam sustojus ir darbininkams pasitraukus į nepavojingą zoną. Užpakalinis savivarčio bortas atidaromas specialiais kabliais;
- draudžiama pasilipti ant savivarčio kėbulo, jį valant;
- keliant krovinius (statybinį vagonėlį ant tralo ar pan.), krano kabliai kabinami specialiose vietose, nurodytose eksploatavimo instrukcijoje. Reguluoti keliamo daikto judėjimą galima virvių pagalba, draudžiama tai daryti rankomis;
- keliant krovinį, draudžiama stovėti tarp krano ir keliamo krovinio;
- visi mechanizmai darbo metu turi būti su įjungtais oranžinės spalvos mirksinčiais švyturėliais;
- veikiančių mechanizmų darbo zonoje draudžiama būti pašaliniams asmenims, tiesiogiai nesusijusiems su mechanizmų darbu;
- elektros perdavimo linijų apsauginėje zonoje galima dirbti, tik turint paskyrą- leidimą;
- darbo metu turi patikimai veikti visos apsaugos priemonės ir įtaisai (apsauginiai vožtuvai, avariniai jungikliai ir kt.). Visos judančios mašinos dalys turi būti uždengtos apsauginiais gaubtais;
- draudžiama remontuoti esant įjungtam varikliui, kompresoriui ar esant oro slėgiui jungiamosiose žarnose;
- dirbant statybos mašinomis draudžiama įlipti ir išlipti iš mašinos jos eigos metu; dirbti esant atdaroms kabinos durelėms; dirbti su išjungtu švyturėliu; dirbti krovinių kėlimo įrenginių veikimo zonoje; kabinoje vežti žmones; stovėti ant judančios mašinos laiptelio;
- palikti veikiančią mašiną be priežiūros; palikti neveikiančią mašiną nuokalnėje.

11.1. STATYBOS PAGRINDINIAI MECHANIZMAI

Eil. Nr.	Statybinių mechanizmų pavadinimas
1	Kompresorius
2	Suvirinimo transformatorius
3	Autosavivarčiai 10t keliamos galios
4	Automobilinis betono siurblys - betonvežis, betono siurblys su maišykle

DOKUMENTO ŽYMUO	LAPAS	LAPŲ	LAIDA
22061KAT-01-TP-SO_AR-001	18	32	0

UAB TEC Industry Savanorių pr. 109, LT-44208, Kaunas	Kitos paskirties inžinerinio statinio V. Kudirkos g. 33D Jurbarko m., statybos projektas
--	--

5	Betono maišyklė
6	Giluminis vibratorius
7	Plokštuminis vibratorius
8	Mobilios aikštelės ir mobilūs bokšteliai
9	Elektrinis grąžtas
10	Diskinis pjoviklis
11	Stiebinis keltuvas
12	Automobilinis kranas, kurio strėlė nemažesnė nei L strėlė - 50 m
13	Ekskavatorius su 0,5 m ³ talpos kaušu
14	Rankiniai plūktuvai
15	Vibrotankintuvai
16	Hidraulinis plaktukas

Pastaba: mechanizmai ir mašinos tikslinami pagal rangovo turimą jų parką.

12. BENDRIEJI STATYBOS DARBŲ STATYBVIETĖJE SAUGOS, SVEIKATOS, HIGIENOS REIKALAVIMAI IR SĄLYGOS

- Prieš statybos darbų pradžią ir darbų eigoje statybvietėje turi būti nustatytos (nustatomos) pavojingos zonos, kuriose nuolat veikia arba gali veikti (atsirasti) rizikos veiksniai.
- Pavojingos zonos, kuriose nuolat veikia pavojingi ir/arba kenksmingi veiksniai, turi būti aptvertos apsauginiais aptvarais, kad kliudytų darbuotojams, neturintiems teisės patekti į tokias zonas.
- Pavojingos zonos, kuriose gali veikti (atsirasti) pavojingi ir/arba kenksmingi veiksniai, turi būti aptvertos signaliniais aptvarais ir paženklintos saugos ir sveikatos apsaugos ženklais arba kitaip aiškiai pažymėtos.
- Darbų vykdymui pavojingose zonose, kuriose nuolat veikia ar gali veikti (atsirasti) rizikos veiksniai, nepriklausantys nuo atliekamų darbų pobūdžio, turi būti išduota paskyra-leidimas. Įmonėje, atsižvelgiant į veiklos profilį, turi būti sudarytas darbo vietų ir darbų, atliekamų tik pagal paskyrą-leidimą, sąrašas. Sąrašą tvirtina darbdavys. Paskyrą-leidimą darbų vadovui išduoda darbdavio paskirtas asmuo. Jis privalo kontroliuoti, kad būtų įgyvendintos paskyroje-leidime nurodytos darbuotojų saugos ir sveikatos priemonės. Darbų vadovas privalo supažindinti darbuotojus su būtinomis saugos ir sveikatos priemonėmis ir instruktavimą įforminti paskyroje-leidime.
- Paskyra-leidimas vykdyti darbus statinių arba komunikacijų apsauginėse zonose gali būti išduota tik turint statinių ar komunikacijų savininkų (ekspluatuotojų) raštišką leidimą.

DOKUMENTO ŽYMUO	LAPAS	LAPŲ	LAIDA
22061KAT-01-TP-SO_AR-001	19	32	0

- Paskyra-leidimas išduodama darbų vykdymo laikotarpiui. Kai darbų vykdymo metu atsiranda paskyroje-leidime nenumatyti pavojingi ar kenksmingi veiksniai, darbus būtina nutraukti. Atnaujinti darbus galima tik gavus naują paskyrą-leidimą ir įgyvendinus joje numatytas priemones darbuotojų saugai ir sveikatai užtikrinti.
- Darbų vadovas privalo nedelsiant nutraukti darbus, jei gamtinės sąlygos (pūga, vėjas, uraganas, perkūnija, sniegas ir kt.) kelia pavojų darbuotojų saugai ir sveikatai.
- Nuolatinės ar laikinos darbuotojų buvimo vietos (gamybinės buities patalpos, poilsio vietos, žmonių praėjimai) turi būti už pavojingų zonų ribų.
- Rangovas pradėti statinio statybos darbus gali tik parengęs darbų technologijos (vykdymo) projektą. Statybos darbų technologijos (vykdymo) projekte turi būti numatyti darbuotojų saugai ir sveikatai užtikrinti sprendimai.
- Statybos darbuose naudojamos darbo priemonės, įrenginiai ir technologinė įranga turi atitikti saugos ir sveikatos reikalavimus ir turi būti nurodyti statybos darbų technologijos (vykdymo) projekte ar technologinėse kortelėse.
- Visi asmenys, esantys statybvietėje, privalo dėvėti apsauginius šalmsus.
- Kai statybos metu naudojami kėlimo kranai ir jų pavojingas zonas patenka gyvenamieji namai, visuomeniniai, gamybiniai ir kiti statiniai, transporto arba pėsčiųjų keliai (šaligatviai), statybos darbų technologijos (vykdymo) projekte bei statybvietės įrengimo saugos ir sveikatos priemonių plane turi būti numatytos žmonių saugą užtikrinančios priemonės: transporto ir pėsčiųjų kelių perkėlimas už pavojingų zonų ribų; apsauginių priedangų įrengimas; žmonių iškeldinimas iš statinių arba darbų vykdymas tuo metu, kai statiniuose nėra žmonių ir panašiai.
- Gyvenvietėse ir veikiančių įmonių teritorijose esančios statybvietės turi būti aptvertos, kad į jas nepatektų pašaliniai asmenys. Statyviečių aptvarų aukštis turi būti ne žemesnis kaip 1,6 m. Aptvarai, esantys šalia masinio žmonių judėjimo kelių, turi būti ne žemesni kaip 2 m, su vientisu apsauginiu stogeliu, apsaugančiu nuo krentančių daiktų.
- Vykdamas žemės darbus gyvenviečių ar veikiančių įmonių teritorijoje, duobės, tranšėjos ir kitos iškasos tose vietose, kur vyksta transporto ar pėsčiųjų judėjimas, turi būti aptvertos. Perėjimo vietose per iškasas turi būti nutiesti ne siauresni kaip 1 m perėjimo tilteliai su aptvarais, apsaugančiais nuo kritimo. Šuliniai, šurfai ir kitos panašios iškasos turi būti uždengti dangčiais, skydais arba aptverti. Aptvarai, apsaugantys nuo kritimo iš aukščio, turi būti ne žemesni kaip 1,1 m, su porankiu viršuje, 0,15 m aukščio ištisine papėdės juosta apačioje ir 0,5 m aukštyje nuo pakloto paviršiaus - su viduriniu tašeliu, arba būtina naudoti kitas lygiavertes apsaugos priemones.
- Prieš darbų pradžią uždarose talpose, šuliniuose, tranšėjose ir kitose vietose, kuriose gali atsirasti kenksmingos dujos, būtina atlikti darbo aplinkos oro analizę, o darbo metu - nuolat

DOKUMENTO ŽYMUO	LAPAS	LAPŲ	LAIDA
22061KAT-01-TP-SO_AR-001	20	32	0

tikrinti aplinkos orą, kad nebūtų neviršyta jų ribinė vertė. Darbo metu atsiradus kenksmingoms dujoms, darbai šiose vietose turi būti nedelsiant nutraukti ir tęsiami tik jas pašalinus bei atlikus iš naujo oro analizę arba naudojant būtinas asmenines apsaugines priemones.

- Dirbti vietose, kuriose gali atsirasti kenksmingų dujų, būtina su atitinkamomis asmeninėmis apsaugos priemonėmis (pvz., dujokaukėmis su oro padavimu). Darbų vykdymui uždaroje talpose, šuliniuose turi būti skiriami ne mažiau kaip trys darbuotojai: du iš jų, esantys išorėje, prižiūri bei prireikus suteikia pagalbą dirbančiajam. Dirbti uždaroje erdvėje, šulinyje būtina su saugos diržu ir prie jo pritvirtintu saugos (gelbėjimo) lynu. Dirbant kolektoriuose arba komunikacijų tuneliuose, turi būti atidarytos dvi artimiausios angos arba durys taip, kad darbuotojai būtų tarp jų.
- Statybines atliekas iš statomų statinių reikia nuleisti žemyn uždalais latakais, vamzdžiais, dėžėse (konteineriuose) ar panašiais nepavojingais būdais. Mesti statybines atliekas be latakų ar kitų priemonių leidžiama iš ne didesnio kaip 3 m aukščio. Vieta, į kurią metamos šiukšlės, turi būti aptverta.
- Transporto ir pėsčiųjų judėjimo keliai, priėjimai prie darbo vietų ir darbo vietos turi būti reikiamai prižiūrimi, valomi nuo šiukšlių ir sniego, neužkraunami sandėliuojamomis medžiagomis, konstrukcijomis.
- Statybines mašinas ir transporto priemones leidžiama pastatyti, jomis dirbti arba važiuoti šalia iškasų (duobių, tranšėjų, griovių ir kt.) su ne sutvirtintais Šlaitais tokiu atstumu, koks nurodytas statybos darbų technologijos (vykdymo) projekte.
- Priemonės darbo vietai paaukštinti (pastoliai, kopėčios ir kitos) ir jų naudojimas turi atitikti standartų reikalavimus. Pastoliai, klojimai ir paklotas turi būti apskaičiuoti galimai didžiausiai apkrovai, atsižvelgiant į atliekamų darbų pobūdį ir faktines apkrovas.
- Gruntas, ant kurio statomi pastoliai, turi būti išlygintas, sutankintas, su nuolydžiu paviršiniam vandeniui nutekėti. Pastoliai, neturintys reikiamo stabilumo, prie statinio sienos turi būti pritvirtinti statybos darbų technologijos (vykdymo) projekte arba gamintojo dokumentuose nurodytais tvirtinimo būdais.
- Sumontavus pastolius ir paklotus, būtina patikrinti: pastolių stabilumą užtikrinančių atskirų elementų sujungimus ir tvirtinimus, statramsčių vertikalumą, atraminių aikštelių patikimumą, metalinių pastolių įžeminimą.
- Pagalbinę technologinę įrangą veikiančios apkrovos neturi viršyti apskaičiuotų projektinių ar gamintojo instrukcijose nurodytų dydžių. Jei ant pastolių paklotų būtina uždėti papildomas apkrovas, pastolių konstrukcija turi būti apskaičiuota ir patikrinta toms apkrovoms.
- Leidžiamas tik išilginis pakloto skydų sujungimas užleidžiant ant atramų ne mažiau kaip 0,20 m.

DOKUMENTO ŽYMUO	LAPAS	LAPŲ	LAIDA
22061KAT-01-TP-SO_AR-001	21	32	0

- Jei šalia pastolių yra masinio žmonių judėjimo keliai, jie turi būti apsaugoti stogeliu, kad nebūtų pavojaus žmonėms, o pastolių fasadas - uždengtas apsauginiu tinklu.
- Pastolių tikrinimo ir priežiūros tvarką nustato darbdavys (jei tokia tvarka nenurodyta gamintojo dokumentuose) vadovaudamasis Darboviečių įrengimo statybvietėse nuostatų 52 punktu.
- Jei atliekant darbus ant 6 m ir aukštesnių pastolių šalia gali būti žmonės, turi būti ne mažiau kaip du paklotai: darbinis (viršutinis) ir apsauginis (apatinis).
- Atstumas tarp pastato sienos ir pastolių pakloto neturi viršyti 50 mm, kai atliekami mūro darbai, ir 150 mm - apdailos darbai.
- Naudojamus pastolius ir kopėčias darbų vadovas turi apžiūrėti ne rečiau kaip kartą per 10 dienų.
- Mėnesį ar ilgiau nenaudoti pastoliai prieš atnaujinant darbus turi būti patikrinti iš naujo.
- Pastolius būtina apžiūrėti po smarkaus lietaus ar vėjo, polaidžio ar mechaninio poveikio. Pastebėjus pastolių deformacijas, jie turi būti taisomi ir tikrinami.
- Ardant pastolius visos pirmo aukšto durys ir kitų aukštų išėjimų durys į balkonus turi būti uždarytos (ardymo zonoje). Ant durų turi būti pakabinti įspėjamieji ženklai.
- Užlipimui ant pastolių ir nulipimui nuo jų turi būti įrengtos ne didesnės kaip 60% nuolydžio kopėčios.
- Pristatomas kopėčias be darbo aikštelių leidžiama naudoti užlipimui tarp atskirų statomo statinio aukštų bei darbams, kuriuos atliekant neprireiktų papildomai remtis į statinio konstrukcijas. Pristatomos kopėčios turi būti su įtaisais, neleidžiančiais joms pasislinkti ar virsti darbo metu.
- Dirbant ant konstrukcijų naudojamos pakabinamos kopėčios ir aikštelės turi būti su griebtuvais-kabliais.
- Pristatomų kopėčių matmenys turi būti tokie, kad darbuotojas galėtų dirbti stovėdamas ant pakopos, esančios ne mažesniu kaip 1 m atstumu iki kopėčių viršaus. Leidžiama naudoti ne ilgesnes kaip 5 m pristatomas medines kopėčias. Dirbant ant pristatomų kopėčių aukščiau kaip 1,3 m, reikia naudoti saugos diržą, pritvirtintą prie pastato konstrukcijos arba kopėčių, jeigu šios patikimai pritvirtintos prie pastato konstrukcijos.
- Ant pristatomų kopėčių draudžiama:
 - dirbti šalia ar virš neapsaugotų veikiančių mašinų besisukančių dalių ir transporterių;
 - naudoti rankines elektros mašinas ar parakinį įrankį;
 - virinti dujomis ar elektra;
 - tempti laidus ar prilaikyti aukštyje sunkias detales.

DOKUMENTO ŽYMUO	LAPAS	LAPŲ	LAIDA
22061KAT-01-TP-SO_AR-001	22	32	0

12.1. DARBUOTOJŲ APSAUGA KASANT TRANŠĖJAS IR PAMATŲ DUOBES RANKINIŲ BŪDU

Prieš pradėdant žemės darbus, požeminių komunikacijų vietos turi būti paženklintos. Pamatų duobės ir tranšėjos turi būti aptvertos, o ant aptvarų pakabinti įspėjamieji užrašai ir ženklai.

Atkasti esamus elektros kabelius, dujotiekio linijas, šilumos tinklus leidžiama tik kastuvais, atsargiai juos įsmeigiant.

Ant esamų tinklų linijų negali būti sandėliavimo zonų.

Natūralaus drėgnumo grunte, kai nėra gruntinio vandens ir arti nėra požeminių įrenginių, pamatų duobės ir tranšėjos su vertikaliomis sienelėmis be sutvirtinimų galima kasti ne gilesnes kaip:

- 1 m - supiltame smėlio ir žvirgždo grunte;
- 1,25 m - priesmėlio grunte;
- 1,5 m - priemolio ir molio grunte.

Lipti į tranšėjas ar pamatų duobes leidžiama ne siauresnėmis kaip 0,6 m lipynėmis su turėklais. Kasti gruntą pasikasiant draudžiama. Iš pamatų duobės ar tranšėjos išmestą gruntą reikia laikyti ne arčiau kaip 0,5 m nuo jos krašto.

Naudoti tik išbandytus ramstomus skydus. Nustatyti apkrovą, pvz. grunto slėgio, pamatų. Naudojant ramsčius būtina laikytis gamintojo instrukcijos. Sujungiamos ramsčių dalys jungiamos jungėmis. Ramstomieji skydai turi išsikišti virš grunto ne mažiau kaip 10 cm. Atstumas tarp ramstomojo skydo krašto ir iškasto grunto - ne mažesnis kaip 60 cm. Kasant didesnio kaip 0,8 m pločio tranšėjas, būtina įrengti perėjimų tiltelius, kurių plotis turi būti ne mažesnis kaip 0,5 m.

Jei kasamų tranšėjų gylis viršija 1,3 m, perėjimo tilteliai iš abiejų šonų turi turėti turėklus. Kasti negalima šlapio smėlio, lioso arba piltinio grunto nesutvirtinus iškasos sienelių.

12.2. DARBUOTOJŲ APSAUGA KASANT TRANŠĖJAS IR PAMATŲ DUOBES EKSKAVATORIAIS

Mažiausias ekskavatoriaus judančių dalių atstumas iki statybvietėje esančių objektų - 0,5 m. Draudžiama būti žmonėms ekskavatoriaus strėlės veikimo spindulio zonoje plius 5 m. Darbo pertraukos metu ekskavatorių reikia atitraukti nuo tranšėjos krašto ne mažesniu kaip 2 m atstumu, kaušą nuleidus ant žemės. Iš pamatų duobės ar tranšėjos iškastą gruntą laikyti ne arčiau kaip 0,5 m atstumu nuo krašto. Perkraunant gruntą į automobilius, perkelti ekskavatoriaus kaušą virš automobilio kabinos draudžiama:

- Atliekant darbus sutemus, ekskavatoriaus darbo ir grunto supylimo vietos turi būti apšviečiamos.
- Kasti gruntą ekskavatoriumi arčiau kaip 50 cm iki požeminių komunikacijų draudžiama.

DOKUMENTO ŽYMUO	LAPAS	LAPŲ	LAIDA
22061KAT-01-TP-SO_AR-001	23	32	0

- Kasant elektros kabelių trasose negalima naudoti kylinių kūjų ir kitų smūginių mašinų arčiau kaip 5 m iki kabelio.

12.3. STATYBVIEČIŲ DARBO VIETŲ ĮRENGIMAS:

12.3.1. Stabilumas ir tvirtumas

- Kilnojamosios arba stacionarios darbo vietos, neatsižvelgiant į tai, kokiam aukštyje ar gilyje jos įrengtos, turi būti tvirtos ir stabilios; be to, jas įrengiant būtina atsižvelgti į darbuotojų skaičių, galimą didžiausią apkrovą ir jos pasiskirstymą, galimus išorinius poveikius. Jei atraminės ir kitos šių darbo vietų dalys yra nestabilios, jų stabilumas turi būti užtikrinamas patikimais ir saugiais tvirtinimo įrenginiais, kad būtų išvengta atsitiktinės arba savaiminės visos darbo vietos arba jos dalies slinkties;
- Darbo vietos stabilumas ir tvirtumas turi būti reikiamai patikrintas, ypač pakeitus jos aukštį arba gylį.

12.3.2. Elektros įrenginiai ir jų instaliacija:

- Elektros įrenginiai ir jų instaliacija statybvietėje, ypač jei jie veikiami aplinkos veiksnių, turi būti reguliariai prižiūrimi ir tikrinami;
- Privalu patikslinti, patikrinti ir aiškiai pažymėti įrenginius, buvusius statybvietėje prieš ją įrengiant;
- Elektros oro linijos pagal galimybes turi būti iškeltos už statybvietės ribų; jeigu elektros oro linijos negalima iškelti, tai elektros srovė turi būti išjungta. Jei to negalima padaryti, oro liniją reikia atitverti ar pažymėti ženklu, kad į šią teritoriją nepatektų transporto priemonės ir įrenginiai. Jeigu statybvietėje transporto priemonėms reikia važiuoti po oro linija, turi būti įrengti įspėjamieji ženklai ir kabantieji aptvarai.

12.3.3. Atmosferos poveikis:

- Darbuotojai turi būti apsaugoti nuo atmosferos veiksnių, kenkiančių jų saugai ir sveikatai.

12.3.4. Krentantys daiktai:

- Darbuotojai turi būti apsaugoti nuo krentančių daiktų kolektyvinėmis saugos priemonėmis, taip pat darbuotojams turi būti išduotos reikiamos asmeninės apsauginės priemonės;
- Medžiagos ir įrenginiai turi būti išdėstyti arba sudėti į krūvas taip, kad negalėtų nuslysti arba nuvirsti;
- Jeigu reikia, statybvietėje reikia uždengti perėjas arba užtikrinti, kad į pavojingas zonas nebūtų įmanoma patekti.

12.3.5. Kritimas iš aukščio:

DOKUMENTO ŽYMUO	LAPAS	LAPŲ	LAIDA
22061KAT-01-TP-SO_AR-001	24	32	0

- Nuo kritimo iš aukščio darbuotojus būtina apsaugoti atramomis, reikiamo aukščio ir tvirtais aptvarais su rankiniais turėklais, tarpine sija ir grindjuoste arba apsaugai būtina naudoti kitas lygiavertes priemones;
- Darbai aukštyje turi būti atliekami tik naudojant tinkamus įrenginius arba kolektyvines apsaugos priemones, tokias kaip aptvarus, platformas arba apsauginius tinklus ir kitas priemones. Jei dėl darbo pobūdžio tokių įrenginių naudoti negalima, turi būti įrengtos reikiamos priėjimo prie darbo vietos priemonės ir naudojami saugos diržai arba taikomi kiti tvirtinimo metodai.

12.3.6. Pastoliai ir kopėčios:

- Visi pastoliai turi būti reikiamai suprojektuoti, sumontuoti, patikrinti ir prižiūrėti, kad nenuvirstų arba staiga nepasislinktų;
- Darbo platformos, pakylės ir pastolių kopėčios turi būti suprojektuotos ir sumontuotos tokio dydžio, laikomos ir naudojamos taip, kad patikimai saugotų darbuotojus nuo kritimo arba nuo krintančių daiktų;
- Pastoliai turi būti nustatyta tvarka patikrinti:
 - prieš pradėdant naudoti;
 - reguliariai naudojimo laikotarpiu;
 - po perstatymo, naudojimo pertraukos, po blogo oro poveikio ar nestiprių požeminių smūgių, stichinių nelaimių ar kitų aplinkybių, galėjusių padaryti įtaką pastolių tvirtumui ar stabilumui;
- Kopėčios turi būti pakankamai tvirtos ir reikiamai prižiūrimos. Jos turi būti tinkamai naudojamos atitinkamose vietose ir pagal paskirtį;
- Turi būti užtikrinta, kad kilnojamieji (perstumiamieji) pastoliai savaime nesujudėtų.

12.4. HIGIENOS SĄLYGOS STATYBOS AIKŠTELĖJE

Laikinose buitinėse patalpose turi būti: drabužinė, drabužių ir avalynės džiovinimo patalpos, apšilimo patalpa, prausykla, dušas, poilsio ir valgio patalpa.

Darbuotojų brigados aprūpinamos indu su geriamuoju vandeniu ir vienkartiniais puodeliais.

Netoli laikinų buitinių patalpų pastatomas biotualetas bei įrengiama laikina rūkymo vieta.

13. APLINKOSAUGOS IR TREČIŲJŲ ASMENŲ INTERESŲ APSAUGOS REIKALAVIMAI

13.1. APLINKOS APSAUGOS REIKALAVIMAI

Statybos metu stengiamasi kaip galima mažiau teršti orą, dirbama mechanizuotai sureguliuotais varikliais, ties įvažiavimu į statybos aikštelę numatomas ratų plovimo punktas, kad statybos darbuose

DOKUMENTO ŽYMUO	LAPAS	LAPŲ	LAIDA
22061KAT-01-TP-SO_AR-001	25	32	0

dalyvaujantis autotransportas ir kita mobili technika neterštų šalia statybvietės esamų gatvių dangų. Statybinių atliekų surinkimui statomi laikini konteineriai (po 10 m³ talpos).

Vykdamas statybos darbus, numatomas statybinių šiukšlių išvežimas, kaip tai numato LR AM įsakymas „Statybinių atliekų tvarkymo taisyklės“.

Statybinės atliekos, kad neterštų aplinkos ir nesukeltų pavojaus iki statybos darbų pabaigos, kaupiamos ir saugomos aptvertoje teritorijoje, konteineriuose ir kituose uždaroje talpyklose iki jų perdavimo atliekų perdirbėjui.

Nepavojingos statybinės atliekos gali būti saugomos statybvietėje ne ilgiau kaip vienerius metus nuo jų susidarymo dienos, tačiau ne ilgiau kaip iki statybos darbų pabaigos. Pavojingos statybinės atliekos turi būti saugomos pagal atliekų tvarkymo taisyklėse nustatytus reikalavimus ne ilgiau kaip 6 mėnesius nuo jų susidarymo, tačiau ne ilgiau kaip iki statybos darbų pabaigos taip, kad nekeltų pavojaus aplinkai ir žmonių sveikatai.

13.2. TREČIŲJŲ ASMENŲ INTERESŲ APSAUGOS REIKALAVIMAI

Projekto sprendiniai turi nepažeisti trečiųjų asmenų interesų įvertinant LR statybos įstatymo 6 straipsnio 4 dalies nuostatas. Statybos darbai nepablogins esamų statinių techninės būklės. Turi būti užtikrinti privažiavimai prie pastatų bei saugūs praėjimai pėstiesiems. Vykdamas statybos darbus neturi būti apribota galimybė naudotis inžineriniais tinklais. Turi būti užtikrintas patalpų, skirtų žmonėms gyventi, dirbti ar verstis kita veikla, natūralaus apšvietimo pagal higienos ir darbo vietų įrengimo reikalavimus išsaugojimas. Vanduo priešgaisriniais reikalams gali būti imamas iš priešgaisrinių hidrantų. Statybos aikštelėje bus įrengtas priešgaisrinis postas. Vykdamas statybos darbus keliamas triukšmas, vibracijos, elektros trikdymų ir spinduliuotės lygis turi neviršyti leistinų dydžių. Mechanizmai ir mašinos turi būti techniškai tvarkingi, kad tepalai ir degalai neterštų grunto ir gruntinio vandens. Užbaigus darbus visos šiukšlės ir atliekos turi būti surinktos ir išvežtos į sąvartyną. Vykdamas statybos - griovimo darbus turi būti išsaugoti hidrotechnikos statiniai ir melioracijos įrenginiai, kad nebūtų pažeistas hidrogeodinaminis režimas.

14. PRIEŠGAISRINĖ SAUGA

Statyboje būtina vadovautis priešgaisrinio saugumo taisyklėmis. Prie laikino buitinių patalpų vagonėlio įrengiamas priešgaisrinis stendas - skydas su gesintuvais, laužtuvais, kirviais, kastuvais, kobiniais ir pastatoma dėžė su smėliu.

Priešgaisrinis inventorių nudažomas ryškiai raudona spalva.

Priešgaisrinio saugumo sumetimais, aikštelėje statoma smėlio dėžė ir vandens statinė.

Statybos darbų vykdymas turi užtikrinti saugaus darbo sąlygas.

DOKUMENTO ŽYMUO	LAPAS	LAPŲ	LAIDA
22061KAT-01-TP-SO_AR-001	26	32	0

Statybai turi vadovauti asmenys praėję saugumo technikos taisyklių apmokymus bei išlaikę atitinkamus egzaminus.

Darbininkai turi būti supažindinti su saugaus darbo statybos aikštelėje reikalavimais ir normatyvais, o statybos aikštelėje turi būti iškabinti ir aiškiai matytis pagrindiniai saugaus darbo statybos aikštelėje reikalavimai. Darbuotojai turi būti aprūpinti reikalinga įranga darbo saugumui užtikrinti.

Statybos metu turi būti sudarytos higieninės sąlygos darbuotojams ir laikomasi sanitarinių - higieninių reikalavimų.

Laikini lengvai degūs pastatai pastatomi prisilaikant normatyvinių dokumentų. Lengvai užsidegančios medžiagos sandėliuojamos specialiai atitvertoje aikštelėje.

15. NURODYMAI AR SPRENDINIAI GAISRO AR KITOS AVARIJOS STATYBVIETĖJE ATVEJU

Vykdamt statybos darbus, vadovautis Bendrosiomis priešgaisrinės saugos taisyklėmis. Priešgaisrinėms reikmėms vanduo tiekiamas iš esamo vandentiekio.

Statyboje tarnybinėse-buitinėse patalpose įrengti vieną bendro ploto priešgaisrinį postą (skydas su gesintuvais ir kitu priešgaisrinium inventoriumi).

Darbuotojams pravedamas darbų saugos instruktavimas. Visi darbuotojai privalo naudoti individualias apsaugos priemones.

Atsižvelgiant į statybos pobūdį ir statybvietės ypatybes, patalpų matmenis ir paskirtį, naudojamus įrenginius, fizines ir chemines naudojamų medžiagų savybes bei galimą didžiausią darbuotojų skaičių, turi būti numatytas pakankamas kiekis reikiamų pirminių gaisro gesinimo priemonių ir, jei būtina, turi būti įrengti gaisro detektoriai bei gaisrinės signalizacijos įrenginiai.

Gesinimo įranga, gaisrinės signalizacijos įrenginiai turi būti tvarkingi ir veikiantys, reguliariai prižiūrimi ir tikrinami.

Nustatyta tvarka periodiškai turi būti atliekami pirminių gaisro gesinimo priemonių ir gaisrinės signalizacijos bandymai bei rengiami praktiniai užsiėmimai darbuotojams apmokyti.

Pirminės gaisro gesinimo priemonės turi būti išdėstomos matomose ir prieinamose vietose, lengvai pasiekiamose bei paprastos naudoti. Pirminės gaisro gesinimo priemonės turi būti paženklintos, kaip nustatyta Saugos ir sveikatos apsaugos ženklų naudojimo darbovietėse nuostatuose. Ženkliai turi būti patvarūs ir išdėstyti reikiamose vietose.

Kilus pavojui, darbuotojams turi būti sudaryta galimybė greitai ir saugiai išeiti iš darbo patalpų ir iš visų darbo vietų:

- evakavimo keliai ir išėjimai turi būti laisvi ir turi tiesiai vesti į saugią zoną;

DOKUMENTO ŽYMUO	LAPAS	LAPŲ	LAIDA
22061KAT-01-TP-SO_AR-001	27	32	0

- evakavimo kelių ir išėjimų skaičius, išdėstymas ir matmenys parenkami, atsižvelgiant į statybvietės ir patalpų išplanavimą bei jų matmenis, taip pat didžiausią galimą darbuotojų skaičių ir atitinkamų teisės aktų reikalavimus;
- evakavimo keliai ir išėjimai turi būti paženklinėti, kaip nustatyta Saugos ir sveikatos apsaugos ženklų naudojimo darbovietėse nuostatuose, patvirtintuose socialinės apsaugos ir darbo ministrės 1999 m. lapkričio 24 d. įsakymu Nr. 95 „Dėl Saugos ir sveikatos apsaugos ženklų naudojimo darbovietėse nuostatų“ (Žin., 1999, Nr. 104-3014). Ženkilai turi būti patvarūs ir išdėstyti reikiamose vietose;
- evakavimo keliai ir išėjimai, judėjimo keliai bei durys, vedantys į evakavimo kelius ir išėjimus, turi būti be kliuvinių, kad bet kuriuo metu būtų galima nekliudomai jais naudotis;
- evakavimo keliuose ir išėjimuose turi būti įrengtas reikiamo intensyvumo avarinis apšvietimas tam atvejui, jei bendras apšvietimas sugestų;
- patalpų, darbo vietų ir judėjimo kelių apšvietimas turi būti įrengtas taip, kad darbuotojams nekiltų rizika dėl įrengto apšvietimo rūšies;
- patalpose, darbo vietose ir judėjimo keliuose, kai išsijungus dirbtiniam apšvietimui darbuotojams gresia labai didelis pavojus, turi būti įrengtas reikiamas avarinis apšvietimas.

Nurodymai įvykus gaisrui ar kitai avarijai statybvietėje:

- organizuoti ir suteikti pagalbą nukentėjusiems;
- imtis skubių priemonių, kad būtų išvengta tolesnių avarijos pasekmių;
- apsaugoti statinio avarijos vietą nuo poveikio, galinčio trukdyti tirti avarijos priežastis;
- pranešti apie avariją savivaldybės merui (jo įgaliotam savivaldybės administratoriui ar kitam savivaldybės administracijos tarnautojui); jei avarija įvyko statybos metu – taip pat statytojui (užsakovui), statinio statybos techniniam prižiūrėtojui (bendrosios statinio statybos techninės priežiūros vadovui) ir statinio projektuotojui; jei yra nukentėjusių žmonių, – taip pat teisėsaugos institucijai ir Valstybinei darbo inspekcijai. Jeigu avarija įvyksta nekilnojamosioms kultūros paveldo vertybėms priskirtame statinyje, jų teritorijose, apie ją taip pat turi būti pranešta už nekilnojamųjų kultūros paveldo vertybių apsaugą atsakingai įgaliotai institucijai, o jeigu įvyksta avarija dėl kurios buvo (gali būti) užteršta aplinka, – taip pat Aplinkos ministerijai; jeigu avarija susijusi su potencialiai pavojingais įrenginiais, apie ją taip pat turi būti pranešta Potencialiai pavojingų įrenginių priežiūros įstatyme nurodytoms institucijoms;
- jeigu statinio avarija įvyko dėl potencialiai pavojingų įrenginių avarijos arba jei dėl statinio avarijos buvo pažeisti šie įrenginiai, apie tai būtina pranešti atitinkamos valstybinės priežiūros bei kontrolės institucijoms;
- aprašyti statinio būklę po avarijos bei nurodyti statinio pakitimus ir jų atsiradimo vietas.

DOKUMENTO ŽYMUO	LAPAS	LAPŲ	LAIDA
22061KAT-01-TP-SO_AR-001	28	32	0

15.1. GALIMOS AVARIJOS TYRIMO EIGA

Komisija, išnagrinėjusi avarijos tyrimo medžiagą, ekspertų išvadas, laboratorinių tyrimų rezultatus bei padariusi išvadas apie avarijos priežastis ir nustatiusi su jomis susijusius asmenis, surašo avarijos tyrimo aktą. Avarijos tyrimo aktas surašomas 3 egzemplioriais, kuriuos pasirašo Komisijos pirmininkas ir visi jos nariai.

Avarijos tyrimo akto po vieną egzempliorių įteikiama (siunčiama) statytojui (rangovui) arba statinio savininkui (naudotojui) ir draudikui, jeigu jis dalyvavo statinio avarijos tyrimo Komisijos darbe, o trečiasis įteikiamas (siunčiamas ar perduodamas kitu būdu) komisiją paskyrusiai institucijai. Po 1 akto patvirtintą kopiją įteikiama (siunčiama ar perduodama kitu būdu) Valstybinei teritorijų planavimo ir statybos inspekcijai prie Aplinkos ministerijos, jei ji nebuvo komisiją paskyrusi institucija, už nekilnojamųjų kultūros paveldo vertybių apsaugą atsakingai įgaliotai institucijai (kai buvo tiriama nekilnojamosios kultūros paveldo vertybėms priskirto statinio avarija) ir pageidaujantiems ją gauti Komisijos nariams. Už avarijos tyrimo akto įteikimą (išsiuntimą) atsako Komisijos pirmininkas. Komisijos priimti sprendimai dėl kitų avarijų prevencijos bei ištirtosios avarijos pasekmių likvidavimo pagal kompetenciją yra privalomi statytojui (rangovui) arba statinio savininkui (naudotojui). Avarijos ištikto statinio atstatymo darbai atliekami pagal normatyvinių statybos techninių dokumentų reikalavimus.

16. SAUGOS REIKALAVIMAI IR PRIEMONĖS, ATLIEKANT DARBUS VEIKIANČIUOSE PASTATUOSE ARBA GRETA JŲ

Rangovas, turėdamas statybos įmonės atestatą, taisykles vykdomiems darbams ir atestuotus specialistus, turi paruošti Statybos darbų technologijos projektą. Turi būti vykdomi aplinkosaugos ir trečiųjų asmenų interesų apsaugos reikalavimai ir sudarytas statybos darbų eiliškumo grafikas.

Vykdam šiuos statybos darbus aplinkosaugos bei trečiųjų asmenų interesai nepažeidžiami. Visi statybos darbai, kurie susiję su trečiaisiais asmenimis, turi būti derinami su jais ir gaunamas sutikimas iš jų.

Darbo laikas bei atskiri darbai (labai triukšmingų, dulkinų ir pan.) suderinami su eksploatuojančios įmonės Vadovybe.

Pagal STR 1.04.04:2017 reikia siekti mechanizmų ir įrankių triukšmo ir kitų neigiamų poveikių (vibracijos) apribojimo, kad sumažinti neigiamą poveikį gretimybėms ir trečiųjų asmenų interesams.

17. DARBUOTOJŲ APSAUGOS IR SVEIKATOS TAISYKLĖS

Darbuotojų apsauga statybvietėje apibrėžiama taisyklėmis:

DOKUMENTO ŽYMUO	LAPAS	LAPŲ	LAIDA
22061KAT-01-TP-SO_AR-001	29	32	0

- „Saugos ir sveikatos taisyklės statyboje“;
- „Kėlimo kranų saugaus naudojimo taisyklės“.

18. SPECIALŪS REIKALAVIMAI NEĮPRASTŲ STATYBOS DARBŲ TECHNOLOGIJAI BEI DARBŲ TECHNOLOGIJOS PROJEKTO RENGIMUI

Prieš statybos darbus turi būti paruoštas „Statybos darbų technologijos projektas“ ir vykdomoms atskiroms statybos darbų rūšims turi būti parengtos „Statybos darbų technologinės kortelės“, kuriose turi būti statybos darbų technologiniai aprašymai, montavimo schemas, gaminių stropavimo schemas, mechanizmų ir darbininkų išdėstymas, nurodyti darbuotojų saugos ir sveikatos reikalavimai su nurodytomis kolektyvinėmis ir asmeninėmis apsaugos priemonėmis;

Rengiant statybos darbų technologijos projektą, privaloma vadovautis statinio projektu, techninio projekto sprendiniais, statybos techniniais reglamentais, įmonės statybos taisyklėmis ir kitais galiojančiais normatyviniais dokumentais. Statybos darbų technologijos projekte turi būti pateikti konkretūs darbuotojų saugos ir sveikatos užtikrinimo sprendiniai.

Atsižvelgiant į numatomų statybos darbų pobūdį, statybos darbų technologijos projekto ekspertizę atlikti nėra nebūtina.

19. STATINIO STATYBOS TECHNINĖS PRIEŽIŪROS ORGANIZAVIMO IR VYKDYMO TVARKA

19.1. REIKALAVIMAI STATINIO STATYBOS TECHNINĖS PRIEŽIŪROS GRUPĖS SUDĖČIAI IR KVALIFIKACIJAI

Statytojas statinio statybos techninės priežiūros organizavimą ir vykdymą turi atlikti vadovaujantis LR Statybos įstatymu, STR 1.06.01:2016 „Statybos darbai. Statinio statybos priežiūra“, STR 1.04.04:2017 „Statinio projektavimas, projekto ekspertizė“.

Statinio statybos techninės priežiūros grupė turi būti atestuota tech. priežiūros vadovo pareigoms

Statybos techninis priežiūrėtojas statybvietėje turi lankytis nerečiau kaip 2 kartus per savaitę ir pradedant kiekvieną naują statybos darbų technologinį procesą, jei techninės priežiūros sutartyje nenustatyta dažniau.

19.2. STATINIO STATYBOS TECHNINĖS PRIEŽIŪROS PERIODIŠKUMAS IR DARBO APIMTIS

DOKUMENTO ŽYMUO	LAPAS	LAPŲ	LAIDA
22061KAT-01-TP-SO_AR-001	30	32	0

Statinio statybos techninės priežiūros laiko skaičiavimas:

9 INŽINERINIŲ TINKLŲ STATYBOS TECHNINĖ PRIEŽIŪRA			
EIL. NR.	PAVADINIMAS	MINIMALUS VALANDŲ SKAIČIUS	PASTABOS
1	Projekto nagrinėjimas (0,11 kilometro ilgio inžinerinis tinklas)	2	
2	Inžinerinis tinklas (0,11 kilometro ilgio)	5	
3	Inžinerinio tinklo bandymai	8	
4	Dokumentacijos tvarkymas (paslėpti darbai, statybos produktų atitikties dokumentų, statybos žurnalų tvarkymas, aktų pasirašymas)	36	12 val. skirta vienam mėnesiui; valandas reikia dauginti iš statybų trukmės (mėnesiais)
5	Geodezinės nuotraukos tikrinimas (0,11 kilometro ilgio)	2	
6	Užbaigimo komisija	24	

11, 12 KITŲ INŽINERINIŲ STATINIŲ STATYBOS TECHNINĖ PRIEŽIŪRA			
EIL. NR.	PAVADINIMAS	MINIMALUS VALANDŲ SKAIČIUS	PASTABOS
1	Projekto nagrinėjimas (250 m ³)	5	
2	Kiti inžineriniai statiniai (250 m ³)	18	Pastatai, susisiekimo komunikacijos ir inžineriniai tinklai nevertinami
3	Dokumentacijos tvarkymas (paslėpti darbai, statybos produktų atitikties dokumentų, statybos žurnalų tvarkymas, aktų pasirašymas)	36	12 val. skirta vienam mėnesiui; valandas reikia dauginti iš statybų trukmės (mėnesiais)
4	Geodezinės nuotraukos tikrinimas	12	
5	Užbaigimo komisija	24	

20. SAUGOS IR SVEIKATOS ŽENKLAI

Saugos ir (arba) sveikatos apsaugos ženklai - ženklai, teikiantys informaciją arba nurodymus vaizdiniu ženklu, spalva, šviečiančiu ženklu, garso signalu, žodiniu pranešimu, rankų ženklais apie konkretų objektą, veiklą, situaciją, saugos ir sveikatos apsaugos reikalavimus.

Pagrindiniai ženklai:

- draudžiamasis ženklas - tai ženklas, draudžiantis elgtis taip, kad kiltų pavojus arba jis būtų sukeltas;
- įspėjamasis ženklas - ženklas, kuris įspėja apie riziką arba pavojų;

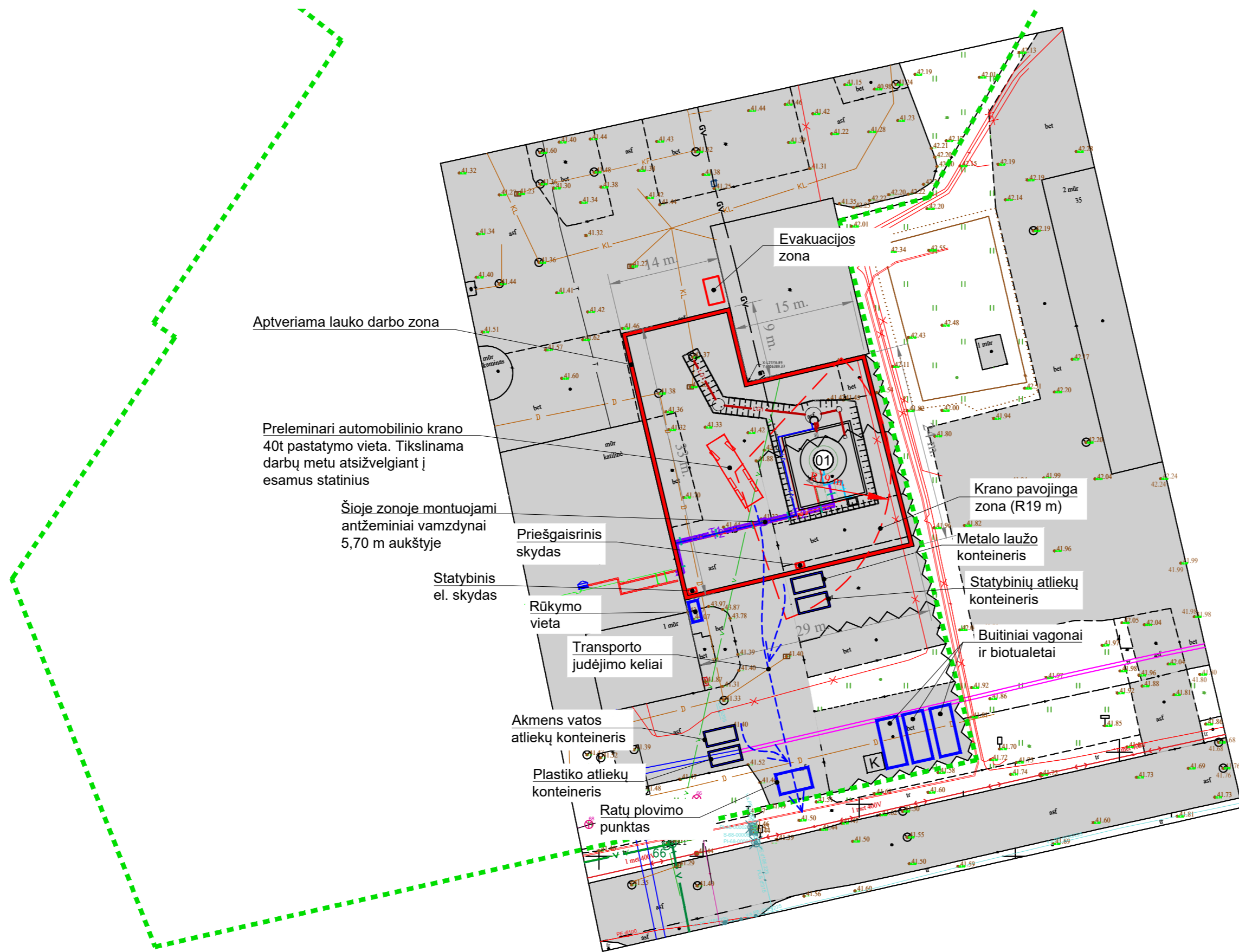
DOKUMENTO ŽYMUO	LAPAS	LAPŲ	LAIDA
22061KAT-01-TP-SO_AR-001	31	32	0

- įpareigojamasis ženklas - ženklas, kuris nustato privalomą elgesį;
- pirmosios pagalbos arba gelbėjimo ženklas - ženklas, kuriuo nurodomi evakuaciniai išėjimai arba pateikiama informacija apie pirmosios pagalbos arba gelbėjimo priemones;
- informacinis ženklas - ženklas, kuris nurodo kitą saugos ir sveikatos apsaugos informaciją negu ženklai aprašyti aukščiau;

Formos ir pavidalai:

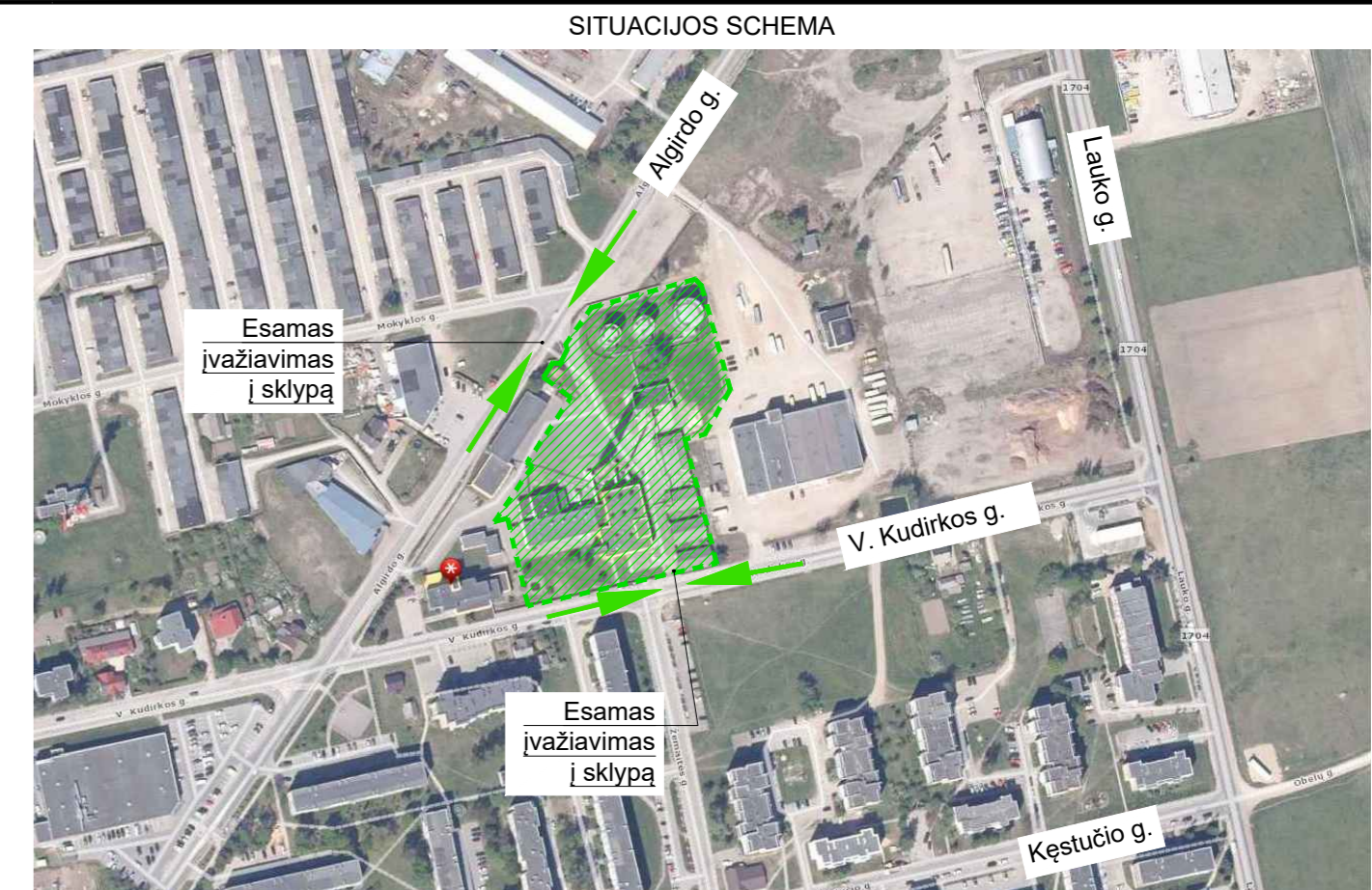
- vaizdinis ženklas - ženklas, kuris geometrinės formos, spalvos ir piešinio arba piktogramos deriniu teikia tam tikrą informaciją ir kuris įrengiamas matomoje vietoje, pakankamai ryškiai apšviestas;
- papildomas vaizdinis ženklas - ženklas, teikiantis papildomą informaciją ir naudojamas kartu su vaizdiniu ženklu;
- saugos spalva - spalva, kuriai suteikiama atitinkama saugos reikšmė;
- simbolis arba piktograma - iliustracija, kuri apibūdina situaciją arba nustato tam tikrą elgesį ir kuri nupiešta ant vaizdinio ženklo arba apšviesto paviršiaus;
- šviečiantis ženklas - ženklas, kurio šviesą skleidžiantis įtaisas pagamintas iš permatomos arba šviesą praleidžiančios medžiagos ir apšviestas iš vidaus arba užpakalinės sienelės ir atrodo kaip šviečiantis paviršius;
- garso signalas - sutartas garso signalas, skleidžiamas ir perduodamas tam tikslui skirtu įrenginiu, nenaudojant žmogaus balso arba jo imitacijos;
- žodinis pranešimas - nustatyto turinio pranešimas žodžiu žmogaus balsu arba žmogaus balso imitacija;
- rankų ženklas - nustatyti rankų ir (arba) plaštakų judesiai ir (arba) jų padėtis, duodant nurodymus darbuotojams, kurie atlieka manevravimo veiksmus, susijusius su rizika arba pavojumi.

DOKUMENTO ŽYMUO	LAPAS	LAPŲ	LAIDA
22061KAT-01-TP-SO_AR-001	32	32	0



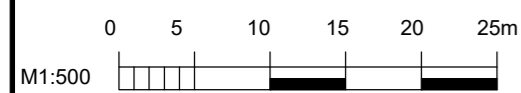
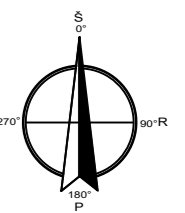
Pastabos:

1. Statybos darbų metu užtikrinti privažiavimus į teritorijas ir prie pastatų. Nesant galimybių užtikrinti privažiavimų esamais keliais, įrengti laikinus privažiavimus žvyro pagrindu;
2. Statybos darbų metu imtis priemonių, kad purvas ir/ar dulks nebūtų išnešami iš statybietės;
3. Kietas dangas vykdamas statybos darbus, jei jos yra darbuose, uždengti mediniais skydais arba g/b plokštėmis ant smėlio pagrindo;
4. Brėžinyje nurodyta automobilinio kranų pastatymo vieta yra preliminarinė, kuri gali būti tikslinama statybos darbų metu. Automobilinio kranų naudojimas yra rekomendacinio pobūdžio, statybos darbų metu gali būti naudojama kita kėlimo įranga;
5. Atliekos statybietėje turi būti tvarkomos vadovaujantis LR atliekų tvarkymo įstatymu Nr. VIII-787, bei LR Aplinkos ministro statybinių atliekų tvarkymo taisyklėmis Nr. D1-637;
6. Buitinių ir administracinių patalpų kilnojamo namelio bei sanitarinio konteinerio pastatymo vietas gali būti tikslinamos statybos darbų metu ir keičiamos atsižvelgiant į esamą situaciją statybietėje;
7. Jeigu vykdamas statybos darbus vietos grunto sandėliavimui statybietėje nėra, gruntas išvežiamas į sandėliavimo aikštelę;
8. Medžiagos negali būti sandėliuojamos ant praėjimų ir pravažiavimų;
9. Baigus statybos darbus, medžiagų sandėliavimo vietas turi būti sutvarkytos taip, kaip buvo sutvarkytos iki statybos darbų pradžios;
10. Baigus statybos darbus, visos dangos, demontuotos tvoros atstatomos į buvusią padėtį;
11. Projekte buitines, sanitarinių ir higienos patalpų plotai bei higieninių ir sanitarinių įrenginių skaičius įvertinti priimančiam, jog statybietėje vienu metu didžiausią darbo pamainą sudarys iki 12 žmonių. Statybos darbų metu Rangovas numatęs dienos darbo pamainą turi įvertinti reikiamus buitines, sanitarinių ir higienos patalpų plotus bei higieninių ir sanitarinių įrenginių skaičius pagal 2003 m. balandžio 24 d. nutarimo Nr. 501 „Buities, sanitarinių ir higienos patalpų įrengimo reikalavimų aprašas“ reikalavimus;
12. Darbo pamainoje dirbant moterims, turi būti įrengiamas papildomas sanitarinis įrenginys;
13. Statybos darbų metu perkeliama krovinių kėlimo mechanizmais turi būti pažymėtos pavojingų zonų ribos, kurios nustatomos priekeliama didžiausio krovinio horizontalios projekcijos išorinio tolimiausio taško pridėjus didžiausią perkeliama krovinių matmenį ir jo nuolėkio atstumą;
14. Pavojingų zonų ribos arti kitų judančių mašinų ir įrenginių dalių - 5 m nuo jų, jei gamintojo instrukcijoje nėra griežtesnių ar papildomų reikalavimų;
15. Pavojingų zonų ribos nustatomos pagal Saugos ir sveikatos taisyklės statyboje DT 5-00 reikalavimus;
16. Atsiradus pavojingai zonai už statybietės aptvėrimo, privalo dalyvauti reguliuotojas ir pašalinis asmuo nukreipti saugiu taku;
17. Prie įvažiavimo į teritoriją įrengiamas informacinis stendas su statybų informacija;
18. Teritorijoje naudoti esamais priešgaisriniais hidrantais.



EKSPLIKACIJA	
1	Akumuliacinė talpa su apsaugine sienele

SUTARTINIAI ŽYMĖJIMAI	
	Sklypo riba
	Statinio numeris
	Naujai projektuojamas įžeminimas 40x4 cinkuota plieninė juosta
	Naujai projektuojamas karšto cinkavimo perforuotas kabelinis lovis su dangčiu
	Projektuojamas apyšvarių gamybinių nuotekų tinklas
	Projektuojamas geriamo vandens tinklas
	Projektuojamas 2xDN80 antžeminis ŠT vamzdynas
	Tranšėja
	Buitinių atliekų konteineris



0	2023-03	KONKURSUI; STATYBA LEIDŽIANČIAM DOKUMENTUI	
LAIDA	IŠLEIDIMO DATA	LAIDOS STATUSAS. KEITIMO PRIEŽASTIS (JEI TAIKOMA)	
KVAL. PATV. DOK. NR.		STATINIO PROJEKTO PAVADINIMAS KITOS PASKIRTIES INŽINERINIO STATINIO V. KUDIRKOS G. 33D JURBARKO M., STATYBOS PROJEKTAS	
		STATINIO NUMERIS IR PAVADINIMAS, DOKUMENTO PAVADINIMAS 01 AKUMULIACINĖ TALPA SU APSAUGINE SIENELE; STATYBVIETĖS PLANAS M1:500	LAIDA 0
It	STATYTOJAS IR (ARBA) UŽSAKOVAS AB "KAUNO ENERGIJA"	DOKUMENTO ŽYMUO 22061KAT-01-TP-SO_B-001	LAPAS LAPŲ 1 1